

# LE BULLETIN DE VEILLE

Numéro  
401

30 SEPTEMBRE 2020



# SOMMAIRE

○	<b>L'ACTUALITE, EN BREF</b>	<b>3</b>
	HISCOX • SADA ASSURANCES - LA POSTE • CROIX-ROUGE FRANÇAISE - LA MUTUALITE FRANÇAISE • SMACL ASSURANCES - MNT • APRIL MARINE	3
○	<b>INSOLITE</b>	<b>4</b>
	LA DEUTSCHE BANK ACCORDE UN PRET BANCAIRE GARANTI EN PARMESAN	4
○	<b>OFFRES</b>	<b>4</b>
	LA MACIF ACCOMPAGNE SES SOCIETAIRES DANS LEURS ALEAS DE LA VIE	4
	LES MARCHES TRES CONTRASTES DE L'ASSURANCE PREVOYANCE ET SANTE	5
	ZURICH LANCE UNE ASSURANCE POUR LES OBJETS CONNECTES DES MILLENNIALS	6
○	<b>DISTRIBUTION</b>	<b>6</b>
	BANQUE POUR LES PROS : CE QUE CACHE L'OVNI MEMO BANK	6
	COMPLEMENTAIRE SANTE : LE PREMIER ACHAT GROUPE NATIONAL D'ASSURANCE A RENDU SON VERDICT	7
	COVERITY, LE GROSSISTE QUI MURMURE A L'OREILLE DES MUTUELLES D'ASSURANCE	7
○	<b>DIGITAL</b>	<b>8</b>
	LES 2 MILLIONS DE CLIENTS BNP PARIBAS VONT CONNAITRE LEUR EMPREINTE CARBONE AVEC GREENLY	8
	LA MUTUELLE GENERALE LANCE UNE PLATEFORME DEDIEE AU BIEN-ETRE DES SALARIES	8
○	<b>PAIEMENTS</b>	<b>9</b>
	AVEC AMAZON ONE, LE PAIEMENT SE FAIT AVEC LA PAUME DE LA MAIN	9
	LA CRISE A ACCELERE LE RECOURS AU PAIEMENT ECHELONNE	9
	ANT LANCE UNE PLATEFORME DE COMMERCE INTERNATIONAL BASEE SUR LA BLOCKCHAIN	10
○	<b>REGLEMENTAIRE</b>	<b>10</b>
	LA COMMISSION EUROPEENNE VEUT REGULER LES CRYPTOMONNAIES	10
	LES AUTORITES GARDENT LE CREDIT IMMOBILIER SOUS SURVEILLANCE	11
○	<b>RAPPROCHEMENTS</b>	<b>11</b>
	EPSOR LANCE UN PERO AVEC SOGECAP	11
	ASSURANCE : LES GRANDES MANŒUVRES SE CONCRETISENT DANS L'UNIVERS MUTUALISTE	12

## L'ACTUALITE, EN BREF

### Hiscox • Sada Assurances - La Poste • Croix-Rouge française - la Mutualité Française • SMACL Assurances - MNT • April Marine

DU 16 AU 30 SEPTEMBRE 2020

Hiscox lance un escape game en ligne pour sensibiliser aux cyber-risques

L'assureur **spécialiste Hiscox** a annoncé le lancement d'un escape game en ligne baptisé « **Panique à la Cyber Academy** ». Ce jeu vise à sensibiliser les entrepreneurs aux risques liés aux cyberattaques. Chaque joueur entre ainsi dans la peau d'un formateur en sécurité informatique, avec pour mission de former 2 jeunes entrepreneurs engagés dans la vente en ligne d'œuvres d'art à se protéger contre les cyber-risques qui pourraient compromettre leur projet. Une série d'énigme devra alors être résolue afin de contre une attaque de hackers ([La Tribune de l'Assurance, 29 septembre 2020](#)).



**Sada Assurances** a annoncé la signature d'un partenariat avec **La Poste** pour déployer son nouveau service de prévention : **Sada Flash Immo**

Celui-ci consiste en la prise de photo par les facteurs lors de leurs tournées, afin de mieux évaluer les risques dans les copropriétés. Le dispositif sera lancé dans un premier temps en Occitanie, comptant quelque 8 000 facteurs. Sur la base d'adresses fournies par Sada, ces derniers pourront effectuer avec leurs smartphones des clichés des façades d'immeubles, des boîtes aux lettres, ainsi que des parties communes ([La Tribune de l'Assurance, 28 septembre 2020](#)).

Une expérimentation de services pour permettre aux personnes âgées de vivre chez elles

Une expérimentation nationale de dispositif de soutien renforcé à domicile des personnes âgées a été lancé en septembre 2020 par la **Croix-Rouge française**, l'**Hospitalité Saint-Thomas de Villeneuve** et la **Mutualité Française**. Elle comporte 23 projets proposés dans 10 régions dans le but d'accompagner près de 580 personnes âgées pendant 3 ans. Le projet, élaboré conjointement par les 3 partenaires, a été sélectionné en juin dernier par le **comité technique d'innovation en santé (CTIS)**. Cette expérimentation doit permettre d'aboutir à une offre repensée afin que les personnes âgées puissent rester vivre chez elles dans un environnement sécurisé ([La Tribune de l'Assurance, 25 septembre 2020](#)).

**SMACL Assurances et MNT**, partenaires de la start-up **Collecticity**

**SMACL Assurances**, la **Mutuelle Nationale Territoriale** et **Collecticity**, première plateforme de financement participatif et de consultation en ligne dédiée aux projets publics, ont annoncé le lancement d'un partenariat, afin de proposer des solutions innovantes de co-construction et de co-financement de projets au service des habitants et des acteurs des territoires (projets de transition énergétique, de nouvelles mobilités, ou encore d'habitat et d'éducation) ([La Tribune de l'Assurance, 24 septembre 2020](#)).

**April Marine** digitalise la souscription de son assurance pour plaisanciers

**April Marine**, spécialiste dans l'assurance et le financement plaisance, a annoncé le lancement d'un nouveau parcours de souscription 100% digital piloté par l'intelligence artificielle. April Marine propose ainsi de couvrir tout type de bateaux (bateaux à moteur, voiliers, jets, ou encore remorques), neufs ou d'occasion, à usage collaboratif (location de bateau entre particuliers, co-navigation, matériel de pêche, sports nautiques...). ([La Tribune de l'Assurance, 22 septembre 2020](#)).

## INSOLITE



### La Deutsche Bank accorde un prêt bancaire garanti en parmesan

29 SEPTEMBRE 2020 – COURRIER INTERNATIONAL

C'est une première en Allemagne, un fabricant de fromage italien a obtenu un emprunt de 27,5 millions d'euros en contrepartie de 125 000 meules de parmesan et grana padano.

Le prêt devrait permettre au chef de l'entreprise familiale, Giuseppe Ambrosi, de « construire une nouvelle cave de fermentation pour la production de parmesan et de grana padano »

La banque prend des risques relativement limités, selon le quotidien allemand, chaque meule valant entre 550 et 740 euros. Difficile cependant d'imaginer élargir le système à d'autres produits, comme le jambon de Parme. L'avantage du parmesan, c'est qu'il s'agit d'un « aliment relativement standardisé et de longue conservation », plus facile à revendre si le pire venait à se produire.

Si le prêt au parmesan est une première allemande, il est pratiqué depuis 1953 par la banque italienne régionale **Credito Emiliano**. Il a même fait l'objet d'une étude de cas de la prestigieuse **Harvard Business School** intitulée « Banking on Cheese ». **EN SAVOIR+**

## OFFRES



### La Macif accompagne ses sociétaires dans leurs aléas de la vie

29 SEPTEMBRE 2020 – LA TRIBUNE DE L'ASSURANCE

La **Macif** a annoncé le lancement de « **Macif Solidarité Coups Durs** », un dispositif d'accompagnement sur mesure entièrement gratuit en faveur de ses sociétaires faisant face à une situation de vie difficile.

Quatre grands domaines d'actions ont été définis : surmonter une épreuve familiale, faire face à des difficultés financières, aux coups durs liés à la santé ou accompagner un proche en perte d'autonomie.

La **Macif** s'engage concrètement avec différents dispositifs de solidarité en cas de coups durs : Prestation Solidarité Chômage, Fonds de Solidarité (**Fonso** pour les sociétaires Macif), Fonds d'Action Sociale (pour les adhérents de **Macif Mutualité** ou d'**Apivia Mutuelle**)

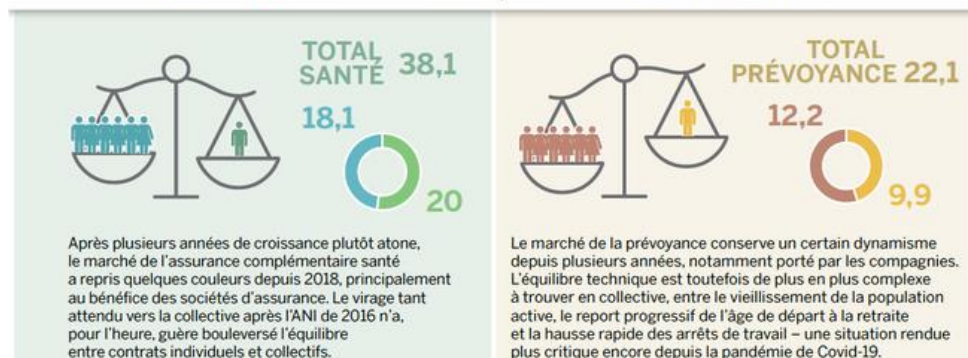
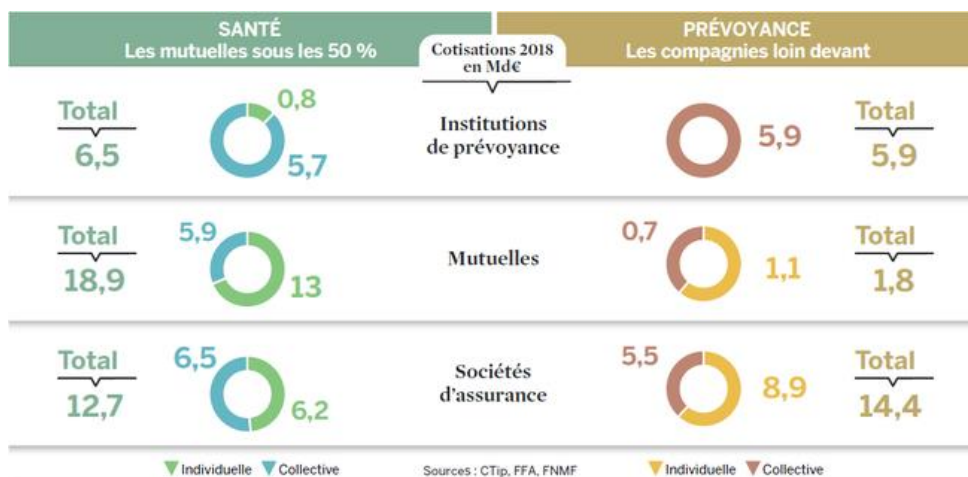
Accessible sur le site de la **Macif**, via une web application ou par téléphone, les sociétaires pourront bénéficier d'un diagnostic complet, d'un accompagnement à distance entièrement personnalisé et confidentiel avec des propositions de solutions, d'un plan d'accompagnement, d'entretiens de suivi ainsi que d'un bilan de clôture.

**EN SAVOIR+**

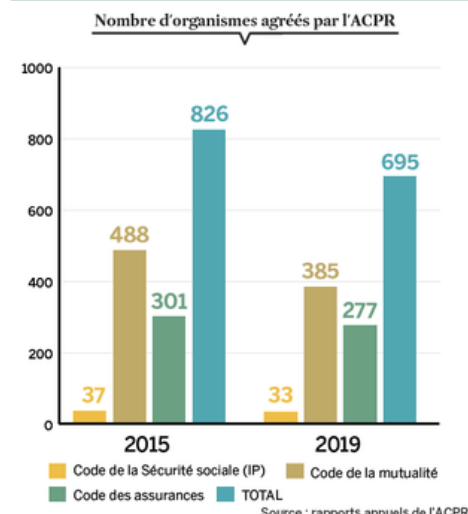
## Les marchés très contrastés de l'assurance prévoyance et santé

30 SEPTEMBRE 2020 – L'ARGUS DE L'ASSURANCE

De plus en plus concentré, le marché de la protection sociale complémentaire reste dynamique, mais affiche des performances très contrastées, surtout entre les contrats individuels et collectifs, en santé comme en prévoyance. Il est aussi de plus en plus taxé, ce qui n'est pas sans poser des difficultés en santé.



### CONCENTRATION Un mouvement continu depuis 2015



La concentration des acteurs de l'assurance touche toutes les familles d'assureurs, et en particulier la mutualité. Le nombre de mutuelles ayant été divisé par cinq depuis le début du XXI<sup>e</sup> siècle.

**87%** La part de marché des 30 premiers organismes complémentaires santé du marché (sources : Top 30 de la santé 2020 de l'Argus de l'assurance, Fonds CSS). Un autre signe de la concentration croissante du marché, notamment autour des nouveaux géants mutualistes que sont Aésio et Vyv.

### TAXATION Un fardeau toujours plus lourd



L'annonce d'une « taxe Covid » suite aux économies réalisées par les assureurs santé durant le confinement est un nouvel épisode de la taxation croissante des contrats complémentaires santé depuis vingt ans.

EN SAVOIR+

ZURICH klinc ASSURANCE | A PROPOS DE KLINC | SINISTRES | CALCULEZ VOTRE ASSURANCE



## Zurich lance une assurance pour les objets connectés des Millennials

23 SEPTEMBRE 2020 – LA TRIBUNE DE L'ASSURANCE

L'assureur suisse **Zurich** vient de présenter **Klinc**, son nouveau produit d'assurance 100% digitale pensé pour les Millennials.

**Klinc** permet la protection des objets mobiles et connectés (téléphone, écouteurs, PC, et bientôt vélo) et l'activation et la désactivation de l'assurance via un simple bouton on/off disponible sur l'application. L'appareil est assuré instantanément dès la signature du contrat en ligne, pour tout dommage accidentel inattendu et non intentionnel (vol, dommages électriques, dommages causés par des liquides).

**Klinc** compte 180 centres de réparation en France, et met à disposition un produit de substitution si la durée de réparation est supérieure à 24h. De plus, si le client est dans l'incapacité de se déplacer, la réparation ou le remplacement de l'appareil peut s'effectuer via livreur, sans aucun frais supplémentaire.

Si les Français se définissent majoritairement comme précautionneux avec leurs appareils mobiles, ils sont près d'1 sur 3 à déclarer avoir déjà endommagé l'un de ceux-ci ou se l'être fait voler. Et 72% des Français estiment que leurs appareils mobiles encourent des risques d'incident quotidiennement. Ils sont également un quart à être sans assurance à devoir se contenter d'un appareil endommagé ou démodé. **EN SAVOIR+**

## DISTRIBUTION

### Banque pour les pros : ce que cache l'ovni Memo Bank

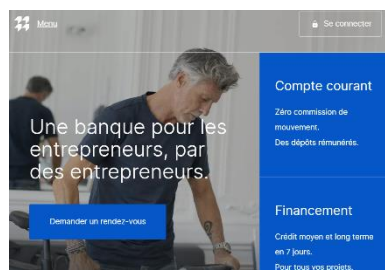
30 SEPTEMBRE 2020 – MONEYVOX

La banque pour les professionnels **Memo Bank** vient de lancer son offre bancaire. Principaux atouts : cette enseigne peut accorder des crédits et dispose de conseillers qui peuvent aller à la rencontre des entreprises. En revanche, elle cible uniquement les PME déjà bien installées (> 2 millions d'euros de CA).

Un compte courant « moderne » mais sans carte bancaire : « *La recherche d'une transaction est instantanée et bénéficie d'un historique illimité d'opérations ; le versement des salaires ne prend que quelques clics grâce à une interface de virements groupés fonctionnelle ; enfin l'invitation d'un collaborateur se fait 100% en ligne et permet de choisir précisément les permissions qui lui sont attribuées* », illustre par communiqué **Memo Bank**.

A l'image des comptes pro des néobanques, ce compte courant est sans commission de mouvement et rémunéré à hauteur de 0,15% à 0,30% avec un plafond de 100 000 à 200 000 € selon la formule de compte choisie.

Les clients ont accès à une autorisation de découvert, à condition de ne pas prendre la formule Basique à 49 €/mois (399 €/mois pour la formule complète). S'ils sont éligibles, ils peuvent aussi obtenir un crédit dont les fonds doivent servir à investir. « *Les durées de remboursement vont de 1 an à 7 ans et les montants de 20 000 à 200 000 € (et jusqu'à 1 000 000 € si besoin)* », précise la banque. **EN SAVOIR+**





## Complémentaire santé : le premier achat groupé national d'assurance a rendu son verdict

28 SEPTEMBRE 2020 – L'ARGUS DE L'ASSURANCE

L'association **Familles de France** et le comparateur **Selectra** se sont associés mi-2020 pour mettre en place un achat groupé d'assurance complémentaire santé au niveau national. Cette opération entre désormais dans une nouvelle phase.

50 000 préinscriptions étaient escomptées lors du lancement médiatique de cet achat groupé, avec un résultat à fin septembre qui peut paraître décevant – *seulement* 14 000 préinscrits.

Cet achat groupé a passé une étape importante : la sélection de l'opérateur assureur. Après délibération entre cinq réponses complètes émanant d'acteurs de toutes tailles, c'est pourtant un acteur encore méconnu qui a été sélectionné par **Familles de France** et **Selectra** : **Kovers**, marque commerciale de l'assurtech et courtier **Qape**, dont les garanties sont désormais assurées par la **Mutuelle générale de la Distribution (MGD)**.

Kovers a su déployer des arguments qui ont fait mouche : tarification n'évoluant pas avec l'âge, simplicité d'expression de l'économie réalisée via l'appel d'offres (minimum de 10%) ainsi qu'un service de comparaison des contrats. Chaque préinscrit a pu ainsi se voir proposer, selon son profil, une des six formules dédiées mises en place par l'assureur. **EN SAVOIR+**



## Coverity, le grossiste qui murmure à l'oreille des mutuelles d'assurance

23 SEPTEMBRE 2020 – L'ARGUS DE L'ASSURANCE

Opérationnel depuis la rentrée, **Coverity**, le dernier-né des courtiers grossistes, s'appuiera sur les mutuelles sans intermédiaires pour constituer ses portefeuilles en dommages et en assurance de personnes.

Ce n'est pas tous les jours que le courtage grossiste accueille un nouveau compétiteur. Plus rare encore lorsqu'une partie de ses porteurs de risques ne sont autres que des mutuelles d'assurance, pourtant réputées « sans intermédiaires ».

Lancé officiellement le 1<sup>er</sup> septembre 2020, **Coverity** peut déjà se targuer d'avoir accroché quelques pépites mutualistes à son palmarès : la **caisse régionale Grou-pama Centre Atlantique** sur le risque d'entreprises (multirisque professionnelle, RC), **Altima** Assurances, filiale du groupe **Maif**, en MRH, ou encore le Courtier des motards, entité appartenant à la **Mutuelle des motards**, pour l'assurance deux-roues.

De futurs partenariats sont appelés à voir le jour « *notamment sur le développement de nouvelles offres à destination des particuliers en affinant les produits en fonction des profils et des communautés* », précise Jean-Christophe Lerouge, directeur général adjoint. **EN SAVOIR+**

## DIGITAL



## Les 2 millions de clients BNP Paribas vont connaître leur empreinte carbone avec Greenly

29 SEPTEMBRE 2020 – ITRMOBILES

**Greenly**, l'application mobile gratuite pour calculer son empreinte carbone à partir de ses relevés bancaires, annonce le lancement de son offre B2B pour permettre aux banques d'ajouter une mesure d'empreinte carbone dans leurs applications bancaires - un premier partenariat est signé avec **BNP Paribas** et **Hello Bank**.

En pratique, les banques partenaires pourront intégrer le **Référentiel Carbone Participatif Greenly** dans leur application mobile via une API qui analyse chaque transaction bancaire et estime son empreinte carbone en fonction du produit ou du fournisseur.

Pour le client final, l'objectif principal est d'aider chacun à mieux gérer son budget, en atteignant des objectifs de réduction carbone qui peuvent aussi faire économiser de l'argent. Selon une estimation de **Greenly**, les changements de comportements individuels permettraient de réduire de 10 à 20% son empreinte personnelle, par exemple en réduisant sa consommation de viande, en basculant vers des énergies vertes ou en s'orientant vers des transports bas carbone.

Les estimations de Greenly se fondent sur l'analyse de chaque libellé de transaction, auquel est appliqué un « facteur d'émissions monétaire ». Cette méthode de calcul est typiquement promue par l'**ADEME** pour estimer le contenu carbone des biens et des services achetés par les entreprises pour établir leur bilan carbone. **EN SAVOIR+**



## La Mutuelle Générale lance une plateforme dédiée au bien-être des salariés

22 SEPTEMBRE 2020 – LA TRIBUNE DE L'ASSURANCE

**La Mutuelle Générale** a lancé **Flex**, une nouvelle activité de services aux entreprises dédiés au bien-être des salariés via une plateforme 100% digitale.

Les services proposés comprennent l'aide aux devoirs pour les enfants, une plateforme de services à la personne (aide à domicile, garde d'enfants...), de l'e-formation aux gestes de premiers secours ou encore de la téléconsultation médicale.

Ces services, commercialisés par abonnement, sont proposés sous forme de packs (« Santé Bien-être » et « Famille ») qui peuvent être personnalisés en fonction des besoins des entreprises ou salariés.

Le prix d'un abonnement démarre à 3,30 euros HT par mois et par salarié, et varie en fonction du nombre de services inclus (3 minimum, 6 maximum) et du pack choisi.

**EN SAVOIR+**



## PAIEMENTS



### Avec Amazon One, le paiement se fait avec la paume de la main

29 SEPTEMBRE 2020 – LES NUMERIQUES

#### Résumé

Dans certains magasins **Amazon Go**, il est maintenant possible de payer directement avec sa main, sans contact.

Cette solution permettrait de payer dans un magasin, de présenter une carte de fidélité, de rentrer dans un stade, ou encore de badger lors de l'arrivée au travail.

Pour s'inscrire au service, pas besoin de compte **Amazon**. Selon la firme, il suffit de rentrer sa carte de paiement dans un terminal One, de numériser une ou deux paumes et d'entrer son numéro de téléphone. Une fois inscrit, il n'y a plus qu'à positionner la paume de sa main au-dessus d'un terminal Amazon One pour payer.



Your hands are uniquely yours

The Amazon One device is designed to read them

To create your unique palm signature

En France, la **Cnil** exige une justification solide pour utiliser des technologies de reconnaissance biométrique, et il n'est pas certain que les arguments d'Amazon soient suffisants... **EN SAVOIR+**



### La crise a accéléré le recours au paiement échelonné

25 SEPTEMBRE 2020 – LES ECHOS

Les leaders du marché comme **Oney Bank** (filiale de **BPCE**) et **Banque Casino** ont vu leur activité portée au 1<sup>er</sup> semestre par les solutions de « paiement fractionné ». Les deux groupes accélèrent leur conquête des marchés à l'étranger.

Présent en France depuis une dizaine d'années, ce système permet de régler ses achats, en ligne comme en magasin, en plusieurs fois (trois ou quatre fois sur trois mois). Le service représente un surcoût de 2% en moyenne pour l'acheteur.

Ce succès a d'ailleurs convaincu les deux groupes français d'accélérer leur conquête des marchés étrangers. Déjà présent en **Italie**, en **Espagne** et au **Portugal**, **Oney** a annoncé cette semaine son arrivée sur le **marché allemand** pour la fin de l'année.

**Banque Casino** va quant à elle se lancer en **Espagne**, avant de partir à la conquête de la **Belgique** d'ici la fin de l'année. **EN SAVOIR+**



## Ant lance une plateforme de commerce international basée sur la blockchain

25 SEPTEMBRE 2020 – MIND FINTECH

**Ant Group** a dévoilé le 25 septembre **Trusple**, une plateforme de services financiers et d'échanges internationaux basée sur la blockchain.

La plateforme fonctionne en créant un smart contract une fois qu'un vendeur et un acheteur y placent un ordre d'échange. Lorsque celui-ci est exécuté, le smart contract est automatiquement mis à jour avec les informations nécessaires (logistique, options de remboursement de taxes, etc).

Son nom, **Trusple**, est une contraction de « *trust made simple* », autrement dit « la confiance rendue simple ». À l'usage, les banques de l'acheteur et du vendeur exécutent automatiquement les conditions de paiement via le smart contract. L'outil vise à réduire des processus habituellement très longs de vérification et de suivi des ordres, ainsi qu'à permettre à des petites et moyennes entreprises d'améliorer leur profil de crédit et d'accéder plus simplement à un ensemble de services financiers.

À noter : **BNP Paribas**, **Citi**, **DBS**, **Deutsche Bank** et **Standard Chartered** font partie des premiers partenaires de ce projet. **StanChart** a d'ailleurs annoncé la réussite de sa première transaction internationale sur la plateforme dans la matinée. **EN SAVOIR+**

## REGLEMENTAIRE



### La Commission européenne veut réguler les cryptomonnaies

24 SEPTEMBRE 2020 – LES ECHOS

**Bruxelles** s'inquiète du poids systémique que pourraient prendre des monnaies numériques comme le **Libra** de **Facebook**. Elle veut les placer sous la supervision de l'**Autorité bancaire européenne**.

Jeudi, **la Commission européenne** a présenté un paquet législatif visant à solidement encadrer les cryptomonnaies - qu'elles prennent la forme de devise électronique ou d'instruments financiers -, à tous les niveaux de leurs chaînes, des émetteurs aux fournisseurs de services.

La Commission ne veut pas aller jusqu'à l'interdire, comme l'évoquaient certains Etats membres : elle ne veut pas aller contre le progrès technologique, ni priver les consommateurs des opportunités offertes par ces nouveaux instruments qui gagnent en popularité. L'idée directrice est ici de reproduire la logique et les garde-fous employés depuis dix ans avec les autres acteurs financiers. « *Mêmes risques, mêmes règles, même réglementation* » résume Valdis Dombrovskis.

Le texte doit à présent être examiné par le Parlement européen et par le Conseil (où siègent les Etats), pour une entrée en vigueur programmée en 2024. **EN SAVOIR+**

## Les autorités gardent le crédit immobilier sous surveillance

17 SEPTEMBRE 2020 – LES ECHOS

Le Haut conseil de stabilité financière (HCSF) a confirmé sa recommandation de la fin 2019 qui limite plus strictement l'octroi de crédits immobiliers, mais renvoie à un premier bilan de ses mesures en fin d'année. Les courtiers en crédit estiment que ce cadre exclut certains ménages du crédit.

Fin 2019, craignant un emballement du crédit, cette entité avait recommandé aux banques de ne plus accorder de prêts immobiliers de plus de 25 ans, ni d'accepter que les remboursements d'emprunt par les ménages dépassent 33% de leurs revenus, ceci afin de « *prévenir une dynamique excessive de l'endettement des ménages* ».

Pour les autorités, il n'y a pas encore lieu de desserrer ces contraintes. En août, le baromètre **Crédit Logement/CSA** soulignait qu'au 2<sup>ème</sup> trimestre « *la hausse des prix du logement puis la mise en œuvre des recommandations du HCSF ont pesé sur le dynamisme du marché* ».

« *Nous aurions souhaité que la part de flexibilité accordée aux banques passe de 15 à 30% de leur production afin de leur laisser apprécier le risque et accorder au cas par cas davantage de crédits à des emprunteurs dont la situation financière et professionnelle le permet avec un reste-à-vivre suffisant* », a réagi Julie Bachet, directrice générale de **Vousfinancer**. [EN SAVOIR+](#)

## RAPPROCHEMENTS

### Epsor lance un PERO avec Sogecap

28 SEPTEMBRE 2020 – L'ARGUS DE L'ASSURANCE

La société spécialisée dans les solutions dématérialisées d'épargne salariale étend son partenariat avec **Société Générale** en lançant un PER obligatoire.

Le spécialiste de l'épargne salariale en ligne **Epsor**, partenaire de **Société Générale** dont sont issus ses fondateurs, lance un nouveau produit d'épargne retraite hors de son cœur de métier. Il s'agit d'un PER obligatoire, le plan épargne retraite d'entreprise qui remplacera définitivement les articles 83 le 1er octobre.

C'est son partenaire historique qui gèrera ce PERO, assuré par **Sogecap**. « *Notre objectif est d'accompagner les salariés dans la constitution de leur épargne sur le long terme au travers d'une offre que nous avons voulue innovante, modulaire et entièrement digitale* », commente Ingrid Bocris, directrice générale adjointe de **Société Générale Assurances** en charge du pôle Partenariats, Entreprises et Innovation, dans un communiqué.

La nouvelle offre d'Epsor lui permettra de s'adresser à des entreprises de toute taille avec une gamme complète. La société cherche en effet à élargir sa clientèle, ayant démarré sur une cible de TPE-PME. [EN SAVOIR+](#)





Groupe  
**MACIF**  
Assurances  
Banque  
Santé



## Assurance : les grandes manœuvres se concrétisent dans l'univers mutualiste

23 SEPTEMBRE 2020 – LES ECHOS

Après 2 ans de travaux, les assureurs **Macif** et **Aésio** sont sur le point de concrétiser leur mariage. Cette opération conforte les attentes de consolidation du secteur même si des rapprochements ont déjà capoté comme celui de **Matmut** et **AG2R La Mondiale**.

Les groupes **Aésio** et **Macif** ont annoncé mardi avoir franchi l'essentiel des étapes menant à la création au 1<sup>er</sup> janvier prochain d'un acteur diversifié en assurance santé, prévoyance, épargne et dommages. Le mariage doit encore obtenir le feu vert de l'**ACPR** pour être officiel.

Le nouvel ensemble pèsera plus de 8 milliards d'euros de chiffre d'affaires, comptera plus de 8 millions de sociétaires, adhérents et clients et 14 000 salariés. Il profitera de la qualité de poids lourd de la Macif dans l'assurance automobile et devrait devenir le 2<sup>ème</sup> groupe mutualiste en assurance santé, grâce à Aésio.

Les assureurs ont besoin de moyens importants pour numériser leur activité et créer de nouveaux produits à l'heure où des évolutions sociétales ou des innovations comme la voiture autonome pourraient les bousculer. « *Sur les risques que nous portons, il y a des éléments de transformation à l'œuvre qui sont très lourds* », fait valoir Patrick Brothier, président du groupe Aésio, citant en exemple le vieillissement de la population. **EN SAVOIR+**

# LE CONSEIL SUR-MESURE POUR TRANSFORMER ET OPTIMISER VOS ENVIRONNEMENTS.



*csaconsulting* est devenu en plus de 20 ans un partenaire privilégié des principaux groupes bancaires et d'assurance, en France et à l'international. Cultivant une véritable alternative aux grands cabinets de conseil, notre approche est opérationnelle, pragmatique et apporte à nos clients une réelle plus-value en toute objectivité.

**CONTACTEZ-NOUS**