

LE BULLETIN DE VEILLE

Numéro
380

08 NOVEMBRE 2019



SOMMAIRE

○	INSOLITE	3
	UNE CARTE-CADEAU RESERVEE AUX PRODUITS « MADE IN FRANCE »	3
○	ACTUALITES	3
	CREDIT MUTUEL : LES CLIENTS DU MASSIF CENTRAL VONT DEVOIR CHANGER DE BANQUE	3
	ASSURANCE VIE : LA BANQUE DE FRANCE VEUT BOOSTER « EURO CROISSANCE ET EPARGNE-RETRAITE »	4
	AXA TERMINE SON DESENGAGEMENT DE SA FILIALE AMERICAINE EQH	4
○	OFFRES	5
	MONABANQ LANCE SON CREDIT IMMOBILIER... ET SON PRET A TAUX ZERO	5
	LE CREDIT AGRICOLE ASSURANCES SOUHAITE ELARGIR SON MARCHÉ AVEC DES OFFRES DESTINEES AUX ENTREPRISES	5
○	DISTRIBUTION	6
	LES BANQUES FRANÇAISES MUSCLENT LEUR BASE ARRIERE AU PORTUGAL	6
	PAIEMENTS EN LIGNE : WIRECARD MET UN PIED EN CHINE	6
○	DIGITAL	7
	UBER SE LANCE DANS LES SERVICES FINANCIERS AVEC UBER MONEY	7
	PREVOYANCE : SWISSLIFE FRANCE DIGITALISE UNE PARTIE DE SON OFFRE	7
○	PAIEMENTS	8
	VINGT BANQUES EUROPEENNES TRAVAILLENT SUR UNE SOLUTION DE PAIEMENT PANEUROPEENNE	8
	LA FINTECH MOMENT S'ATTAQUE AUX RETARDS DE PAIEMENT QUI FRAGILISENT LES PME	8
○	REGLEMENTAIRE	9
	BRUNO LE MAIRE REAFFIRME LA VOLONTE DE LA FRANCE DE REFORMER SOLVABILITE 2	9
	PLFSS 2020 : L'ASSEMBLEE NATIONALE ADOPTE LE TEXTE EN PREMIERE LECTURE	9
○	RAPPROCHEMENTS	10
	COMMENT YOUNITED CREDIT S'APPUIE SUR MICROSOFT POUR DEVELOPPER SON OFFRE EN MARQUE BLANCHE	10
	L'ESPAGNOL SANTANDER CASSE SA TIRELIRE POUR S'OFFRIR UNE FINTECH BRITANNIQUE	10

INSOLITE

Une carte-cadeau réservée aux produits « Made in France »

04 NOVEMBRE 2019 – L'EXPANSION

Elle permet de régler des achats de 40 à 150 euros dans une centaine d'enseignes partenaires de fabricants de produits *Made in France*.

« *La carte française* » se présente « *comme une carte bancaire, utilisable en boutique physique ou pour des achats effectués en ligne* », explique l'un des initiateurs du projet. L'objectif étant de dépenser l'argent qui s'y trouve, auprès d'une centaine d'enseignes partenaires (tous secteurs) dont le catalogue de produits est à 70% « *Made in France* ».

Le projet s'adresse initialement au grand public, notamment en vue des fêtes de **Noël**, mais ses fondateurs souhaitent également s'ouvrir aux comités d'entreprises qui distribuent des cartes cadeaux à leurs salariés.

Le modèle économique est une commission d'apport d'affaires facturée aux enseignes à la transformation d'achat. Une campagne de précommande est organisée sur la plateforme de financement participatif **Tudigo**. Parmi les enseignes déjà partenaires, on retrouve notamment **Le slip français**, **Le biberon français**, **Hopaal** ou encore **1083**, la marque de jeans. **EN SAVOIR+**

ACTUALITES

Crédit Mutuel : les clients du Massif Central vont devoir changer de banque

30 OCTOBRE 2019 – CBANQUE

Les clients et sociétaires du **Crédit Mutuel Massif Central** (CMMC) vont être contraints de changer de banque pour pouvoir rester clients du Crédit Mutuel Massif Central. À la suite du divorce entre le **Crédit Mutuel Arkéa** et la Confédération Nationale du Crédit Mutuel, le groupe Arkéa va perdre l'une de ses trois fédérations.

Le **CMMC** va donc passer du groupe **Arkéa** au groupe **Crédit Mutuel Alliance fédérale** (ex-**CM11**) au 1^{er} janvier 2020. Un protocole de sortie a été établi en ce sens le 5 septembre 2019 entre le CMMC et Arkéa.

Nouvel IBAN, nouvelle carte, nouveau chéquier, le Crédit Mutuel Alliance fédérale informe ses futurs clients par courrier. L'accès au nouvel espace en ligne sera ouvert le 2 janvier 2020.

La Fédération Massif Central du Crédit Mutuel fait partie des « petites » fédérations de l'enseigne mutualiste, avec 30 caisses locales, environ 240 salariés, pour environ 112 000 clients dont près de 70 000 sociétaires. **EN SAVOIR+**



Nous concevons et distribuons la 1^{ère} carte cadeau multi-enseignes exclusivement dédiée aux marques made in France, utilisable en ligne et en boutique physique.



Tarifs et conditions générales

Vous êtes client Crédit Mutuel Massif Central ?

→ Votre Caisse rejoint le Crédit Mutuel Alliance Fédérale à compter du 1^{er} janvier 2020.

Dans le cadre de ce rattachement et selon les produits souscrits :

- les nouvelles références IBAN - BIC de votre(s) compte(s) vous seront prochainement communiquées par courrier
- votre nouvelle carte bancaire et votre code confidentiel vous seront adressés par envoi séparé
- vos identifiants et un mot de passe provisoire vous seront fournis, courant décembre, pour vous connecter à votre espace personnel en ligne sur le www.creditmutuel.fr à partir du 2 janvier 2020
- votre nouveau chéquier, lié à la numérotation de votre compte, vous sera envoyé début janvier 2020.

Tarifs de la Fédération Massif Central

→ Conditions tarifaires pour les particuliers

- La Commission Tarifaire de la Fédération Massif Central applicable aux particuliers.
- Conditions tarifaires au 1^{er} janvier 2020



Assurance vie : la Banque de France veut booster « eurocroissance et épargne-retraite »

25 OCTOBRE 2019 – CBANQUE

Le gouverneur de la **Banque de France** a appelé le secteur français de l'assurance vie à répercuter la baisse des rendements de ses placements.

Les taux bas « vont durer et doivent durer compte tenu du refroidissement économique mondial », a estimé le banquier central. Mais « pour faire face à leurs engagements de long terme de façon sécurisée, les assureurs doivent impérativement répercuter la baisse du rendement de leurs placements sur la rémunération des contrats d'assurance vie. [...] », a-t-il noté.

Le gouverneur a appelé les compagnies d'assurance à inciter les clients à diversifier leurs placements afin de tenir l'exigence de rendement sur le long-terme. « Je fais appel à votre capacité d'innovation afin de promouvoir des offres qui pourraient construire, avec l'eurocroissance et l'épargne-retraite, une gamme de placements située entre les produits euros et les unités de compte », a dit le gouverneur **François Villeroy de Galhau**.

« Nous sommes prêts, à l'**ACPR**, à faciliter ces initiatives en soutenant les demandes d'aménagements réglementaires qui s'avèreraient nécessaires [...] », a-t-il encore affirmé. **EN SAVOIR+**

Axa termine son désengagement de sa filiale américaine EQH

08 NOVEMBRE 2019 – ZONEBOURSE

La compagnie d'assurances française **Axa** a annoncé jeudi soir (07/11) avoir achevé la cession du solde de 144 millions d'actions qu'il lui restait dans sa filiale américaine de services financiers **Axa Equitable Holdings (EQH)**, vendus à **Goldman Sachs**.

En prenant pour référence le cours de clôture d'**EQH** de jeudi à **Wall Street**, ce bloc d'actions est valorisé 3,22 milliards de dollars. Par cette opération, **Axa** s'apprête à vendre le solde de ses titres EQH non gagés.

L'assureur conservera 47,16 millions d'actions à livrer au titre d'obligations à échéance mai 2021. Une fois la transaction entre Axa et **Goldman Sachs** finalisée, ces actions EQH seront comptabilisées comme « placement financier » à leur juste valeur dans le bilan consolidé d'Axa au 31 décembre 2019.

« Cela aurait pour conséquence que la contribution d'**EQH** au résultat opérationnel d'Axa, après la réalisation de la transaction, serait égale au montant des dividendes versés par EQH à Axa », a indiqué l'assureur dans un communiqué. **EN SAVOIR+**

OFFRES



Monabanq lance son crédit immobilier... et son prêt à taux zéro

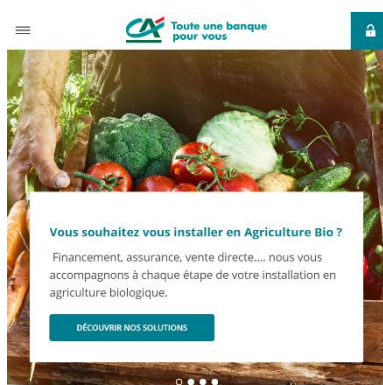
05 NOVEMBRE 2019 – CAPITAL.FR

La banque en ligne du **Crédit mutuel**, **Monabanq**, a lancé son offre de crédit immobilier.

Depuis le 5 Novembre, **Monabanq** propose des emprunts pour financer l'acquisition d'une résidence secondaire ou principale, rejoignant quatre autres acteurs déjà présents sur le marché : **Boursorama**, **ING**, **Fortuneo** et **BforBank**. En revanche, elle propose également un prêt complémentaire à taux zéro. Seule **Hello Bank!** (dont les prêts sont commercialisés par **BNP Paribas**) pouvait s'en targuer.

L'emprunt peut être échelonné entre 5 et 20 ans, même 25 ans si le client a contracté un PTZ. L'éventail du capital empruntable est entre 3 000 et 480 000 euros. Décrocher un emprunt chez Monabanq est cependant conditionné : il faut a minima couvrir les frais de notaires, de garantie et d'agence et être client depuis 4 mois (chez BforBank ou ING, l'ouverture d'un compte est facultative).

Afin de fidéliser un peu plus le client, une baisse de taux de 0,1 point est appliquée en cas de domiciliation des revenus et il est possible de faire « 12 pauses de mensualités ». Le crédit passe obligatoirement par un conseiller au téléphone. **EN SAVOIR+**



Le Crédit Agricole Assurances souhaite élargir son marché avec des offres destinées aux entreprises

04 NOVEMBRE 2019 – LECOMPARATEURASSURANCE.COM

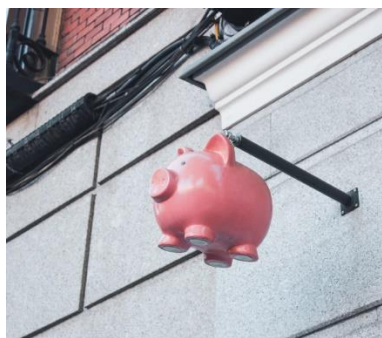
Assurance retraite, prévoyance, assurances collectives, ... tout ceci figure parmi les nouvelles offres que le **Crédit Agricole** compte proposer à sa clientèle à travers sa filiale, le **Crédit Agricole Assurances**.

Le **Crédit Agricole Assurances**, spécialisé dans les produits d'assurance, a contribué au quart du résultat financier de sa maison mère. Pour autant, l'enseigne ne compte pas se limiter à ses produits actuels. Elle souhaite étendre ses offres en proposant des produits d'assurances aux entreprises.

Le cas des agriculteurs se trouve encore au cœur des débats, compte tenu de leur situation complexe. Les banques pourraient rencontrer des difficultés si elles proposaient des solutions de financement pour des projets agricoles sans une couverture d'assurance. Il met ainsi en avant l'intérêt de développer des solutions collectives pour le cas des agriculteurs, soulignant au passage la concertation qui a eu lieu entre le ministère de l'Agriculture et la Fédération française de l'assurance (**FFA**).

D'ici la fin de l'année 2020, le Crédit Agricole Assurances lancera une assurance dommages dédiée aux entreprises. Le bancassureur compte par ailleurs développer des offres d'assurance globale. **EN SAVOIR+**

DISTRIBUTION



Les banques françaises musclent leur base arrière au Portugal

05 NOVEMBRE 2019 – L'AGEFI

Le **Portugal** garde la cote auprès des banques françaises. **Natixis** entend localiser une centaine de fonctions supports à **Porto**, tandis que **Caceis** regroupe son développement informatique à **Lisbonne**, a appris **L'Agefi**.

Chez **Natixis**, une centaine de postes devraient être déployés à **Porto** au premier semestre 2020. **Caceis**, la filiale titres du **Crédit Agricole**, devrait s'appuyer sur **Accenture** à **Lisbonne**, suivant en cela l'exemple de **LCL** et de **CA Consumer Finance**. Le **Portugal** offre une main d'œuvre qualifiée, des coûts compétitifs et aussi l'avantage de se situer en zone euro.

L'optique de Caceis est un peu différente. Présenté début octobre en interne, « ce projet consiste à regrouper à Lisbonne nos compétences de développement informatique aujourd'hui assurées par une centaine de prestataires en **Inde** et une cinquantaine en **Tunisie** », explique Francis Combes, group head of IT development centers chez Caceis. Des destinations prisées, mais dont les inconvénients sont apparus au fil du temps, comme le décalage horaire et une certaine complexité réglementaire.

Parmi les banques françaises qui ont choisi de faire du Portugal leur usine, **BNP Paribas** fait toutefois la course en tête. Il y a notamment logé une bonne partie de ses équipes support pour la banque de financement et d'investissement (**CIB**). **EN SAVOIR+**



Paiements en ligne : Wirecard met un pied en Chine

06 NOVEMBRE 2019 – LES ECHOS

Wirecard se confrontera aux géants locaux **Tencent**, qui gère **WeChat Pay**, et à **Alibaba** qui possède **Alipay**, mais aussi à l'américain **Paypal** qui prend une participation dans **Gopay**.

Le spécialiste allemand du paiement en ligne va faire son entrée sur le marché chinois en prenant le contrôle d'**Allscore Payment**, une société basée à **Pékin**. **Wirecard** va acquérir 80% des actions **Allscore** pour 72,4 millions d'euros et s'est engagée ensuite à verser un complément pouvant atteindre 16,7 millions d'euros, sous réserve qu'**Allscore** atteigne les objectifs de rentabilité fixés pour 2020.

Pour Wirecard, cette première incursion en **Chine** lui ouvre les portes d'un marché des paiements en ligne estimé à 27 000 milliards de dollars. Le marché est actuellement dominé par deux géants chinois, mais en 2018, Pékin a entrouvert ce marché aux entreprises étrangères.

Pour Wirecard, la prise de contrôle d'**Allscore Payment** clôt une période de disette en matière de croissance externe. L'opération serait relative dès 2020, augmentant son bénéfice d'un montant « légèrement inférieur à 10% ». **EN SAVOIR+**

DIGITAL

Uber Money

Today we're introducing **Uber Money**, a team within Uber working on financial products and technologies that deliver additional value for the Uber community, all at Uber speed.

We're excited to kick things off with several new features and improvements coming this year:



Uber se lance dans les services financiers avec Uber Money

29 OCTOBRE 2019 – L'USINE DIGITALE

Uber dévoile une nouvelle offre de services financiers baptisée **Uber Money**. Pour le moment accessible uniquement aux chauffeurs **Uber** et livreurs **Uber Eats** américains, elle vise autant à éteindre la grogne sociale qu'à tester un nouveau levier de croissance.

L'offre comprend un portefeuille numérique : **Uber Wallet**. Les chauffeurs et les coursiers auront accès en temps réel aux transactions de leur compte intégré dans l'application **Uber Driver**. Ce compte bancaire mobile leur permettra d'accéder après chaque course à la somme versée par le client.

Les cartes bancaires leur permettront d'accéder à des remises sur le plein de carburant, de 3% et jusqu'à 6%. **Uber Credit Card**, lancé en partenariat avec **Barclays** en 2017 permettra à ses détenteurs de recevoir 5% de leurs dépenses en **Uber Cash** sur les applications **Uber**, **Uber Rides**, **Uber Eats** et **Jump**.

Un portefeuille de services qui semble à première vue destinée à éteindre la grogne des 4 millions de « *collaborateurs* » qui se plaignent de leurs conditions de travail. L'objectif est de répondre aux attentes de cette communauté et de séduire les 100 millions d'utilisateurs actifs mensuels en poussant des offres promotionnelles pour les inciter à utiliser ces moyens de paiement. **Uber Money** a vocation à s'enrichir de nouvelles fonctionnalités, et à s'étendre à de nouveaux pays. **EN SAVOIR+**



Prévoyance : SwissLife France digitalise une partie de son offre

30 OCTOBRE 2019 – L'ARGUS DE L'ASSURANCE

La filiale française de l'assureur helvétique a repensé sa gamme prévoyance et lance trois contrats intégralement digitaux, à destination des entreprises et des particuliers.

« **SwissLife Garantie Associés +** » peut être souscrite soit par plusieurs associés avec un capital égal à la valeur de leurs parts, soit par un pacte d'associés ou une clause d'agrément. L'adhésion et le questionnaire santé peuvent être remplis en ligne, avec une déclaration médicale allégée jusqu'à 400 000 euros pour les moins de 46 ans et un capital décès pouvant aller jusqu'à 50 millions d'euros – contre 8 pour la version non-100% digitale de cette offre

Mêmes conditions et seuils pour « **SwissLife Homme Clé +** », avec un capital décès maximal là aussi remonté par rapport à l'offre « *traditionnelle* » « **SwissLife Homme Clé** », mais aussi pour « **SwissLife Prévoyance Particuliers +** ».

Cette nouvelle offre comprend également un certain nombre d'options telles que la couverture de la pratique d'un sport extrême ou une garantie jusqu'à 1 000 euros par jour à la suite d'une invalidité permanente totale. **EN SAVOIR+**

PAIEMENTS

Vingt banques européennes travaillent sur une solution de paiement paneuropéenne

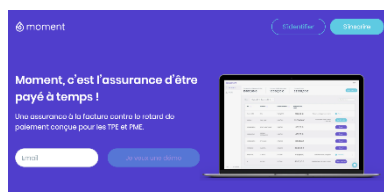
05 NOVEMBRE 2019 – LADEPECHE

Vingt banques européennes travaillent à la création d'un dispositif de paiement paneuropéen qui pourrait à terme permettre de se passer de **Visa**, **Mastercard** et de géants étrangers de la **technologie2Ban / IStock.com**

Cette initiative du secteur bancaire baptisée **PEPSI (Pan European Payment System Initiative)** a pour ambition de gérer toutes les formes dématérialisées de paiements. Des « *injonctions positives, courant 2017, venues de la **BCE** qui, inquiète de la souveraineté des paiements, a expliqué qu'elle verrait d'un bon œil que l'on se saisisse du sujet* », a confié à l'**AFP** sous couvert d'anonymat une source bancaire française proche du dossier.

« *Au départ PEPSI n'est pas une initiative technique mais politique* », a poursuivi cette source, évoquant la mainmise de **Visa** et **Mastercard** en **Europe** ainsi que l'influence grandissante des réseaux chinois de paiement qui souhaitent aussi y prospérer.

« *En deux ans, le regard sur la question de l'avenir des paiements a considérablement changé* » en Europe, a estimé pour sa part Jérôme Reboul, sous-directeur à la **direction générale du Trésor du ministère français des Finances**, en charge notamment des sujets de paiements, lors de la conférence bancaire de mardi. **EN SAVOIR+**



La Fintech Moment s'attaque aux retards de paiement qui fragilisent les PME

30 OCTOBRE 2019 – LA TRIBUNE

Née dans le laboratoire d'innovation d'**Eulers Hermes** (filiale du groupe **Allianz**) **Moment** a développé une assurance contre les factures impayées spécifiquement dédiée aux TPE et PME.

La start-up a développé une plateforme en ligne qui permet de s'assurer à la facture. Une fois inscrite en ligne, l'entreprise cliente n'a qu'à télécharger sa facture. Si cette dernière est éligible à une assurance, l'entreprise percevra 90% du montant de sa facture dès le retard de paiement observé. **Moment** se charge ensuite des relances pour le recouvrement, puis l'entreprise cliente perçoit les 10% restants une fois la facture réglée. La Fintech, elle, se rémunère en prélevant une commission de 2% du montant de chaque facture assurée.

Pour se faire connaître, elle mise sur des intégrations dans des logiciels de facturation populaires chez les TPE et PME, comme **Sellsy** et **Zervant**. Pour attirer de nouveaux prospects, elle compte également s'appuyer sur un produit d'appel. « Nous allons proposer gratuitement notre service de relance à l'amiable », indique l'entrepreneur.

Grâce à cette stratégie, Moment entend se différencier d'une autre jeune pousse concurrente, portée également par un ancien salarié d'**Euler Hermes** : la Fintech **Hokodo**. **EN SAVOIR+**

REGLEMENTAIRE

Bruno Le Maire réaffirme la volonté de la France de réformer Solvabilité 2

25 OCTOBRE 2019 – L'AGEFI

Lors de la 11^{ème} Conférence internationale de l'assurance organisée par la **FFA**, le discours du **Ministre de l'Economie et des Finances** Bruno Le Maire était très attendu, notamment pour connaître ses positions concernant **Solvabilité 2**.

Le Ministre a été très clair : « *Nous devons réviser de manière intelligente la directive Solvabilité 2* ». Il a ainsi fixé comme priorité le changement des règles liées à la charge prudentielle et à la détention d'actions par les assureurs.

Ce dernier milite donc pour des règles beaucoup moins contraignantes que celles appliquées aujourd'hui. « *Nous avons déjà obtenu un allègement des charges prudentielles des actions détenues sur le long terme. Nous devons aller beaucoup plus loin. Il faut que le choc de 22% s'applique plus largement à la détention de toute action participant effectivement au financement de notre économie [...]* », a déclaré Bruno Le Maire.

Le secteur reste hautement stratégique, et aucune décision unilatérale ne peut être prise par un pays. Cependant les assureurs savent que les autorités françaises militent clairement pour un assouplissement des règles prudentielles qui pèsent sur eux. **EN SAVOIR+**

PLFSS 2020 : L'Assemblée nationale adopte le texte en première lecture

30 OCTOBRE 2019 – NEWS ASSURANCE PRO

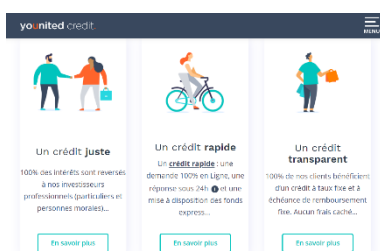
Le projet de loi de financement de la **Sécurité sociale** pour 2020 a été adopté en première lecture par **l'Assemblée nationale** le 29 octobre (339 voix pour et 188 contre). Le **PLFSS** sera examiné par la commission des affaires sociales du **Sénat** à partir de mercredi 30 octobre.

Le budget de 2020 a mis l'accent sur les préoccupations comme l'hôpital. Le projet de loi prévoit un déficit de 5,1 milliards d'euros l'an prochain, avec une progression des dépenses de santé limitée à 2,3%.

Le **PLFSS 2020** prévoit d'indemniser le congé des proches qui aident une personne en situation de perte d'autonomie ou handicap. Les députés ont également autorisé l'expérimentation du cannabis thérapeutique et la création d'un parcours de soin pour accompagner les patients après un cancer.

Malgré l'absence de transfert de charges vers les organismes complémentaires dans le projet de loi, des réformes pourraient arriver par voie réglementaire. **La Mutualité Française** alerte sur le projet du gouvernement de porter le ticket modérateur des actes et consultations externes à l'hôpital liés à une hospitalisation, de 20 à 30%. Selon la fédération mutualiste, cette mesure aurait un surcoût de 120 à 140 M€ par an pour les complémentaires. **EN SAVOIR+**

RAPPROCHEMENTS



Comment Younited Credit s'appuie sur Microsoft pour développer son offre en marque blanche

04 NOVEMBRE 2019 - MINDFINTECH

La plateforme de prêts **Younited Credit**, qui utilise le socle technologique de **Microsoft** depuis 2016, a élargi ce partenariat avant l'été.

Younited a pris la décision d'accélérer sa commercialisation en BtoB. Cette offre, lancée en 2017, recouvre deux volets : « *credit-as-a-service* » et « *credit-as-a-payment* ». **Microsoft** et Younited étaient déjà partenaires depuis 2016. La start-up avait alors lancé un appel d'offres pour déporter toute son infrastructure sur le cloud et a sélectionné **Azure**.

Microsoft doit désormais jouer un rôle dans la recherche de clients et la commercialisation de l'offre en marque blanche de Younited. « *Microsoft apporte des garanties tant sur la partie technologique que dans le relationnel...* », se réjouit Pierre-Marin Campenon, directeur commercial des partenariats chez Younited. Le partenariat sur la prospection n'implique aucune relation financière ou commission d'apporteur d'affaires.

Pierre-Marin Campenon indique que dans le futur, au moins un tiers des nouveaux clients de Younited seront probablement liés au partenariat avec Microsoft. Younited compte actuellement 7 clients pour son offre en marque blanche, dont trois ont été dévoilés : **N26**, **Bpifrance** et **Free**. [EN SAVOIR+](#)



L'espagnol Santander casse sa tirelire pour s'offrir une fintech britannique

04 NOVEMBRE 2019 – LES ECHOS

Le géant bancaire investit environ 400 millions d'euros pour acheter la majorité des parts de la société britannique **Ebury** (50,1%), spécialisée dans les paiements internationaux et les services de change.

Avec cette transaction, **Santander** espère renforcer son offre de services dédiés au commerce international et convaincre un nombre croissant de PME de travailler avec elle. « *Les PME s'internationalisent de plus en plus et Santander est la banque la mieux placée pour jouer un rôle primordial pour les aider à accéder aux marchés internationaux* », a commenté Ana Botin, présidente exécutive du groupe **Banco Santander**.

Créée en 2009, **Ebury** s'est notamment spécialisée sur les devises émergentes en développant sa propre plateforme technologique. En 2018, la société a traité 19,3 milliards d'euros en paiements pour ses 43 000 clients.

Pour Santander, cet investissement s'inscrit dans une stratégie numérique de conquête de nouvelles alliances pour accélérer sa croissance. Quant à Ebury, la société souhaite accélérer son développement à l'international. Elle compte aussi proposer plus de services en partenariat avec les banques. [EN SAVOIR+](#)

LE CONSEIL SUR-MESURE POUR TRANSFORMER ET OPTIMISER VOS ENVIRONNEMENTS LES PLUS COMPLEXES.



csaconsulting est devenu en plus de 20 ans un partenaire privilégié des principaux groupes bancaires et d'assurance, en France et à l'international. Cultivant une véritable alternative aux grands cabinets de conseil, notre approche est opérationnelle, pragmatique et apporte à nos clients une réelle plus-value en toute objectivité.

CONTACTEZ-NOUS