



Sommaire

● Derniers chiffres	1
● Actualité	1
●● Activités de marché : l'ACP inflige une amende de 800 000 euros à une banque	1
●● Etude de Moody's Analytics sur les stress tests des banques.....	1
●● Limonetik a intégré quatre nouveaux acteurs des paiements alternatifs à sa plateforme de paiement.....	2
●● Danemark : Nikredit inaugure son siège où les salles de réunion sont suspendues dans le vide	3
● Réglementaire	3
●● France : Une décision sur la taxation des transactions financières avant la fin janvier	3
●● Etats-Unis et Gestion du risque : une taxe imposée aux banques ayant plus de 50 milliards de dollars d'actifs à la mi-2012	3
● Technologie.....	3
●● Application mobile : Mootwin améliore l'expérience utilisateur.....	3
●● Caisse d'Epargne crée « IT-CE ».....	4
●● Crédit Mutuel-CIC: une faille informatique a permis à des journalistes d'accéder aux données des clients.....	4
● Internet.....	4
●● Citi lance l'application Facebook « Citi ThankYou Point Sharing ».....	4
● Fusions • Acquisitions Filiales • Partenariats..	4
●● Une nationalisation de Dexia est à l'étude... ..	4
●● Crédit Agricole Atlantique-Vendée et d'Anjou-Maine créent « Ouest Entrepreneurs ».....	4
●● Une OPE d'Icade sur Silic en février 2012	5

● Derniers chiffres ...



Boursorama: Mis à jour le 06.01.2012 à 17h01

● Actualité

●● Activités de marché : l'ACP inflige une amende de 800 000 euros à une banque

L'Autorité de contrôle prudentiel (ACP) a infligé un avertissement et une amende de 800 000 euros à un établissement de crédit - dont le nom n'a pas été divulgué - pour « des manquements affectant son dispositif de contrôle interne des activités de marché ». L'ACP a précisé que « les dysfonctionnements sanctionnés n'ét[ai]ent pas de nature à justifier une quelconque défiance des contreparties de l'établissement et du public, dont les réactions pourraient, en période d'instabilité financière, être disproportionnées ».

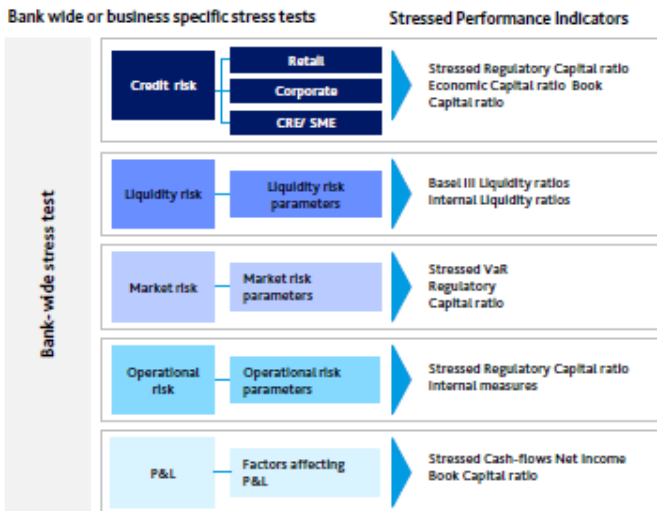
L'Agefi • 02.01.2012 • [L'ACP sanctionne une banque pour ses activités de marché](#)

●● Etude de Moody's Analytics sur les stress tests des banques

Moody's Analytics a réalisé une enquête « [Moody's Analytics 2011 Banking Industry Survey on Stress](#) »



Testing » sur les pratiques des stress tests au sein de 42 banques européennes.

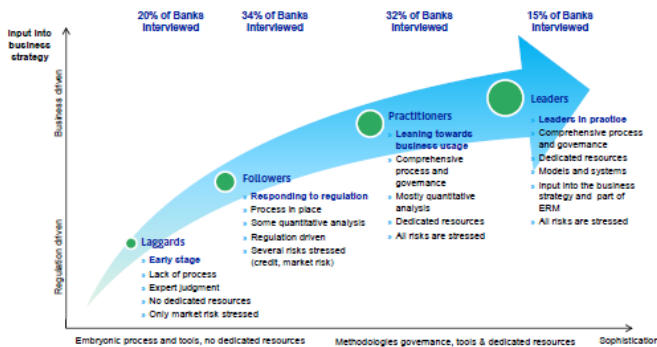


	1	2	3	4	5	6	7
	Define Scope & Governance	Define Scenarios	Data & Infrastructure	Model the Impact of Scenarios on Risk Parameters	Calculate Stressed Key Performance Indicators	Reporting	Management Actions
Description of Activities	<ul style="list-style-type: none"> Scope of stress testing Regulatory only Crucial OR stress testing Risks to stress: credit, liquidity, interest rate, FX, performance... Define the risk factors: credit (PD, LGD, rating, EAD), liquidity (ALM, operational),... Governance of stress testing (ownership, contributions, frequency of tests, reporting process, reporting lines...) 	<ul style="list-style-type: none"> Shock selection Regulatory (given) Bank-wide, business-specific, macroeconomic (GDP, interest rate, unemployment), budgeting/planning, financial markets, liquidity-related (concentration, reputation risk...) Type of test: <ul style="list-style-type: none"> Sensitivity analysis Scenario analysis Reverse stress testing Validation of severity, duration of shocks and risk transmission channels 	<ul style="list-style-type: none"> Define data and data granularity requirements (financial, internal, macro, default market data...) Define infrastructure requirements (financial, internal, macro, default market data...) Data sourcing (financial, internal, macro, default market data...) Completion and data forecasting Data audit 	<ul style="list-style-type: none"> Credit risk <ul style="list-style-type: none"> Model the impact of the scenarios on the incidence of default by individual balance sheet and by portfolio Model the incidence of default to losses on single obligors and on loan portfolios (ie specific models for retail, corporate, CRE, SME...) Liquidity risk <ul style="list-style-type: none"> Model the impact of scenarios on key liquidity risk parameters Market risk Model market risk to attribute the impact on risk 	<ul style="list-style-type: none"> Enter stressed inputs into software and run the calculations to obtain impact on: <ul style="list-style-type: none"> Capital <ul style="list-style-type: none"> Regulatory capital ratio (total RWA, RWA ratio) Stressed net income Economic capital ratio Liquidity and cash-flows Liquidity gap, cash-flow and liquidity ratios Market risk <ul style="list-style-type: none"> Leverage ratio Aggregate and validate results 	<ul style="list-style-type: none"> Consolidation of stress testing results (capital and liquidity) <ul style="list-style-type: none"> Formatting and auditing Internal reporting to management to Board, ALCO, and other Committees Public disclosures to local regulator or other bodies (BA, etc...) ICAAP & IAA reporting 	<ul style="list-style-type: none"> Calculate risk appetite and compare with risk appetite (monthly planning and limits, reduce concentration...) Formulating and setting <ul style="list-style-type: none"> Liquidity planning and asset growth limits adjustments Bank-wide business specific actions Loosening actions Continue to contingency funding plan Validation, benchmarking, iteration
Frequency	Yearly	Yearly / Quarterly	Market and macro-data, ongoing Internal financial data and liquidity positions monthly	Stressed PD, EAD, LGD from quarterly to yearly Stressed liquidity risk parameters, stressed cash-flows and financials, monthly	Stressed capital and leverage ratio, quarterly to yearly Stressed cash-flows monthly Stressed VaR, daily	Internal reporting quarterly to yearly Reporting to Board/Committees quarterly, ad-hoc	Yearly / Quarterly or ad-hoc
Output	Scope and governance rules of stress testing programme	Scenarios (regulator's and/or idiosyncratic)	Data input into models and/or problems	Stressed PD, EAD, LGD Stressed cash-flows Stressed financials (flow less provisions, interest income, refinancing costs...)	Stressed EC/Cap / RegCap/BookCap Liquidity gap and ratios Stressed VaR	Reporting and disclosed information (internally and externally)	Risk appetite and limit management process

Source: Moody's Analytics

1 Sources of Liquidity Risk (FSA) Wholesale secured and unsecured funding risk, Retail funding risk, Intra-day liquidity risk, Intra-group liquidity risk, Cross-currency liquidity risk, Off-balance sheet liquidity risk, Franchise stability risk, Marketable assets risk, Non-marketable assets risk, and Funding concentration risk
2 Sources of risk from AIM perspective: client's behavior, funding risk, facility utilization, prepayments, runoff

Il s'avère que les banques utilisent les stress tests « aussi bien dans leur cadre opérationnel que stratégique », même si celles-ci ont atteint un degré variable de maturité.



Selon Moody's Analytics, « les banques sont confrontées à d'importantes difficultés en terme de collecte, gestion des données et modélisation, ou lorsqu'il s'agit d'influer sur les mesures prises par la direction ». L'enquête leur a permis de définir 7 étapes dans la mise en œuvre d'une plateforme de stress test, « de la définition du cadre et de la gouvernance à l'intégration du résultat des stress tests dans la planification commerciale et la définition de la stratégie des banques ».

Moody's Analytics • 2011 • *Moody's Analytics 2011 Banking Industry Survey on Stress Testing*

●● Limonetik a intégré quatre nouveaux acteurs des paiements alternatifs à sa plateforme de paiement

La plateforme de paiement en ligne Limonetik a intégré quatre nouveaux acteurs des paiements alternatifs: les cartes-cadeaux thématiques de CCDS, la carte prépayée premium de TSI, le programme de fidélisation éco-responsable Watt is it et la carte-cadeau The Kooles.



ecommercemag.fr • 03.012012 • *Limonetik intègre de nouveaux moyens de paiement* • *Site Internet watt is it*



●● Danemark : Nikredit inaugure son siège où les salles de réunion sont suspendues dans le vide

Au Danemark, Nikredit - une banque hypothécaire - a inauguré son nouveau siège à Copenhague. Le bâtiment - conçu comme un espace de travail lumineux et futuriste - ne laisse pas indifférent. Il comprend notamment « trois salles de réunion suspendues, qui sortent littéralement d'entre le troisième et le cinquième étage ».



Gentside.com • 06.01.2012 • [Dans cette banque, les salles de réunion sont suspendues dans le vide](#)

● Réglementaire

●● France : Une décision sur la taxation des transactions financières avant la fin janvier

Henri Guaino, Conseiller spécial du Président de la République, a déclaré qu'une décision sur une taxation des transactions financières en France serait prise « avant la fin du mois de janvier ». « La France est prête à donner l'exemple sur ce sujet, comme elle l'a donné pour les bonus [des traders] et un certain nombre de réglementations en matière financière », a-t-il précisé.

Journal du Net • 06.01.2012 • [Une décision sur une taxation des transactions financières annoncée avant fin janvier](#)

●● Etats-Unis et Gestion du risque : une taxe imposée aux banques ayant plus de 50 milliards de dollars d'actifs à la mi-2012

Le département du Trésor des Etats-Unis entend financer ses missions de conseil et son bureau d'analyse chargé de mesurer les menaces pour les marchés financiers via une taxe imposée aux banques ayant plus de 50 milliards de dollars d'actifs. Cette mesure entrerait en vigueur d'ici la mi-2012.

Agefi • 30.12.2011 • [Gestion du risque : le Trésor américain veut facturer les banques](#)

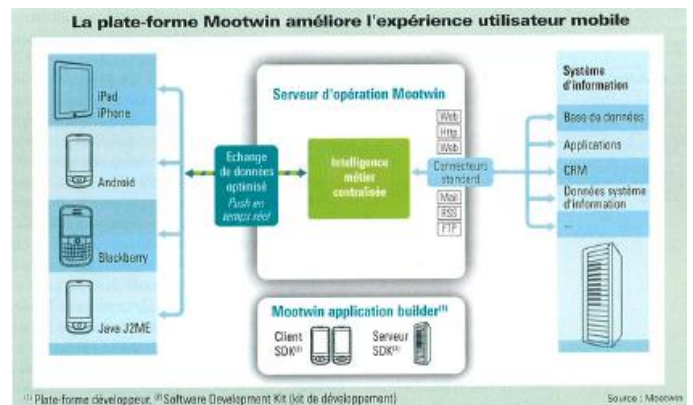
● Technologie

●● Application mobile : Mootwin améliore l'expérience utilisateur

Mootwin a créé « une plateforme informatique qui gère le lien entre les téléphones mobiles et le système d'information [des banques] ». Un protocole économe en données permet d'utiliser « cinquante fois moins de 'data' qu'une application mobile et deux cents fois moins qu'un site Internet mobile », précise Claude Lemardeley, Présidente de Mootwin.

Antonio Queiroz, Responsable internet et mobile de BNP Paribas Personal Investors, maison mère de Cortal Consors, explique que Mootwin fournit aux clients de Cortal Consors « une application mobile transactionnelle fiable, d'autant plus que certains clients passent des ordres de bourse de montants élevés et veulent savoir immédiatement si tout s'est bien déroulé ». Pour information, une version iPad sera disponible courant 2012.

Enfin, Mootwin conçoit des applications comportementales, tel que ALD Ecodrive de ALD Automotive, filiale de la Société Générale. Cette application, lancée en 2010, promeut « l'éco-conduite » en montrant une rivière, dont l'eau change de couleur selon la conduite du client. Cette application « contribue de façon pragmatique à [une] prise de responsabilité environnementale », explique Christophe Duprat, Directeur de la stratégie d'ALD Automotive.



L'Agefi Hebdo • du 15 décembre 2011 au 4 janvier 2012 • [Des applications mobiles plus fiables et accessibles aux développeurs](#)



●● Caisse d'Epargne crée « IT-CE »

CAISSE D'EPARGNE
LA BANQUE. NOUVELLE DÉFINITION.



La Caisse d'Epargne fusionne son GIE de maîtrise d'ouvrage informatique, GCE Business Services, et son GIE de maîtrise d'œuvre informatique, GCE Technologies. La nouvelle structure - nommée IT-CE, i.e. « Informatique & Technologies - Caisse d'Epargne » - assure les activités de maîtrise d'ouvrage et de maîtrise d'œuvre informatique pour les 17 Caisses d'Epargne, la Banque BCP, BPCE IOM, Banque Palatine et Socram.

Qualisteam • 05.01.2012 • [Caisse d'Epargne annonce la création d'IT-CE](#)

●● Crédit Mutuel-CIC: une faille informatique a permis à des journalistes d'accéder aux données des clients


Crédit Mutuel
LA banque à qui parler

Une faille informatique a touché le Crédit Mutuel-CIC, autorisant les journalistes du **Républicain Lorrain**, dont la banque est propriétaire, à accéder aux données confidentielles de ses clients. Les journalistes avaient ainsi accès à « des relevés d'identité bancaire, des mails privés, des conseils fiscaux et autres achats de titres ». La faille proviendrait du logiciel informatique commun à la banque et aux différents titres de presse lui appartenant.

L'Express • 30.12.2011 • [La Cnil contrôle Le Républicain Lorrain et le Crédit Mutuel-CIC](#)

● Internet

●● Citi lance l'application Facebook « Citi ThankYou Point Sharing »


 Citi lance « Citi ThankYou Point Sharing » (version bêta), une application Facebook qui permet de transférer à un « projet » tout ou partie des points de fidélité du programme « ThankYou Rewards ». En collectant ou en donnant des points de fidélité pour un cadeau commun ou pour un don à une association, l'utilisateur multiplie ses chances d'obtenir ou d'offrir l'objet désiré. Quant à la banque, elle développe l'attractivité de son programme de fidélité...



Huffington Post • 03.01.2012 • [Citibank Facebook App: 'ThankYou Point-Sharing' Turns Rewards Into 'Social Currency'](#)


● Fusions • Acquisitions Filiales • Partenariats

●● Une nationalisation de Dexia est à l'étude...

 Quelques mois après l'annonce du démantèlement de Dexia, l'Etat français envisagerait finalement de nationaliser Dexia Crédit Local (DCL), laquelle finance les collectivités locales en France, et son véhicule de refinancement Dexia Municipal Agency (DMA). Pour information, un accord prévoyait le transfert de DMA à la Caisse des Dépôts et consignations.

Les Echos • 06.01.2012 • [Une nationalisation de Dexia est à l'étude](#)

●● Crédit Agricole Atlantique-Vendée et d'Anjou-Maine créent « Ouest Entrepreneurs »

 Les caisses régionales d'Atlantique-Vendée et d'Anjou-Maine ont créé « Ouest Entrepreneurs » destiné aux sociétés du Pays de la Loire. Cette initiative de CA CIB lui permet de déployer des



plateformes de banque d'affaires en région, lesquelles sont tributaires de la « direction des régions en France », une entité multi-métiers positionnée sur le *middle-market*.

L'Agefi Hebdo • du 15 décembre 2011 au 4 janvier 2012 • *La banque d'affaires du Crédit Agricole se déploie en région*

satisfaisant par ailleurs pleinement aux futures exigences de Solvabilité 2», précise l'assureur. Le conseil d'administration a également accepté l'offre de la CDC et d'Icade concernant Silic. Selon Serge Grzybowki, PDG d'Icade, « l'OPE d'Icade sur Silic devrait être lancée en février 2012 ».

Agefi • 02.01.2012 • *Groupama entérine l'apport de la CDC dans Gan Eurocourtage*

•• Une OPE d'Icade sur Silic en février 2012



Le conseil d'administration de Groupama a entériné un investissement de 300 millions d'euros de la Caisse des dépôts et consignations (CDC) dans sa filiale Gan Eurocourtage. « Gan

Eurocourtage disposera ainsi d'une solvabilité réglementaire proforma supérieure à 350% la plaçant de fait parmi les meilleurs acteurs du marché et



csaconsulting
BANQUE & FINANCE

Du conseil sur-mesure pour transformer et optimiser vos environnements bancaires les plus complexes

csaconsulting est devenu en plus de 16 ans un partenaire privilégié des principaux groupes bancaires et financiers, en France et à l'international. Cultivant une véritable alternative aux grands cabinets de conseil, notre approche est opérationnelle, pragmatique et apporte à nos clients une réelle plus-value en toute objectivité.

Le changement en toute confiance

Nos consultants sont experts en CRM & Distribution Multicanal, Performance des filières de production, Transformation des filières Flux, Fonctions Réglementaires et Pilotage Financier.