



## Sommaire

● Derniers chiffres .....	1
● Actualité .....	1
●● Peu de banques vont augmenter le taux du Livret Jeune au 1 <sup>er</sup> août.....	1
●● Repli de la collecte en assurance-vie, une conséquence de la mise en place de Bâle III.....	1
●● Alмеры obtient la certification ETSI ( <i>Electronic signatures and Infrastructures</i> ) .....	2
●● BinckBank.fr : Rapport semestriel 2011 .....	2
●● Les chiffres 2010 du crédit à la consommation dans le monde .....	2
● Réglementaire .....	3
●● CNIL : Reconnaissance de la « biométrie comportementale » .....	3
● Technologie.....	3
●● D'ici 2014, 25% des applications métier seront « créées » par des utilisateurs finaux, sans faire appel à la DSL... ..	3
●● USA : BNY Mellon lance une application iPad pour ses clients institutionnels .....	3
●● USA : Citibank lance une application iPad pour ses clients particuliers intégrant des fonctions de gestion de finances personnelles .....	3
●● USA : Citi fournit un iPad contenant des applications spécialisées à ses clients qui préparent une introduction en bourse (IPO) .....	4
● Nouvelle Offre .....	4
●● BNP Paribas s'associe à Orange pour distribuer des mobiles comportant des services bancaires .....	4
● Fusions • Acquisitions Filiales • Partenariats..	5
●● SocGen : fusion juridique des entités bancaires russes finalisée.....	5

## ● Derniers chiffres ...



Boursorama : Mis à jour le 29.07.2011 à 10h44

## ● Actualité

### ●● Peu de banques vont augmenter le taux du Livret Jeune au 1<sup>er</sup> août...

Chaque établissement est libre de fixer le taux de rémunération du Livret Jeune, même si celui-ci doit être au minimum égal au Livret A (2.25% à partir du 1<sup>er</sup> août 2011). Cependant, tous les Livrets Jeunes distribués par les banques françaises ont déjà un taux supérieur à 2.25% (de 2.50% pour **Crédit du Nord** à 4% pour **Monabanq**). Malgré tout, deux banques - **Crédit Agricole** et **Crédit coopératif** - ont annoncé une augmentation du taux de leur Livret Jeune de 0.25%, soit des taux respectifs de 3.50% et 3.25%. Quant aux banques **AXA Banque**, **BPE**, **Crédit du Nord**, **Groupama Banque**, **MAIF**, **Monabanq**, **Société Générale** et **Caisse d'Epargne**, aucune hausse n'est prévue.

Les Echos • 26.07.2011 • [Peu de hausses du Livret Jeune au 1er août](#)

### ●● Repli de la collecte en assurance-vie, une conséquence de la mise en place de Bâle III

Selon les chiffres de la FFSA, les bancassureurs affichent un repli de la collecte en assurance-vie, avec un recul de 10 % au 1<sup>er</sup> semestre. Les mutuelles du **Gema** estime qu'il est « *presque certain que plusieurs*

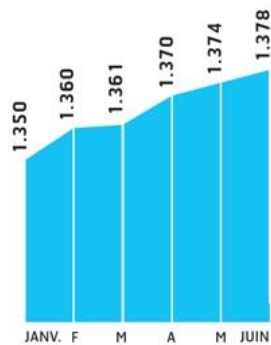


grands réseaux bancaires (mais pas tous) ont reçu instruction de leur maison-mère de freiner la collecte d'assurance-vie et d'orienter les épargnants vers des produits bancaires ». Les banques auraient un intérêt à détourner leurs clients de l'assurance-vie puisqu'ils vont « être contraints par les futures règles de Bâle III à détenir dans leur bilan plus de ressources pour un même montant de crédits et un même profil de risque ».

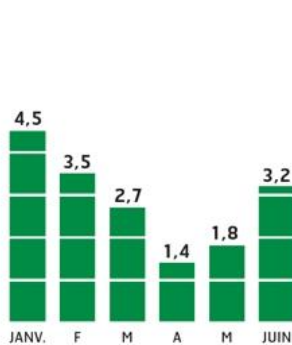
LE MARCHÉ FRANÇAIS DE L'ASSURANCE-VIE EN 2011

EN MILLIARDS D'EUROS

ENCOURS  
AFFAIRES DIRECTES



COLLECTE NETTE  
COTISATIONS MOINS PRESTATIONS



« LES ÉCHOS » / SOURCE : ASSOCIATION FRANÇAISE DE L'ASSURANCE

Le Figaro • 26.07.2011 • [Avec Bâle III, les banques ont moins intérêt à promouvoir la collecte d'assurance-vie](#) • [L'assurance-vie ne parvient pas à endiguer la chute de la collecte nette](#)

●● Almerys obtient la certification ETSI (Electronic signatures and Infrastructures)

Almerys, opérateur de Tiers Payant, a obtenu la certification à la norme ETSI TS 102 042 (Electronic Signatures and Infrastructures) lui permettant la délivrance et la gestion de certificats électroniques de signature électronique (« identification des utilisateurs, protection des clés de signature, mécanismes de révocation des certificats », etc.) auprès d'assureurs et de banques.

News-Banque • 25.07.2011 • [Almerys obtient la certification ETSI et se positionne parmi les pionniers dans la délivrance de services de signature électronique auprès des assureurs et banques](#)

●● BinckBank.fr : Rapport semestriel 2011

Suite à la publication des résultats financiers du 1<sup>er</sup> semestre 2011 de BinckBank pour sa branche Particuliers en France, on constate que la baisse du nombre de transactions est compensée par la forte évolution du nombre de comptes. En effet, BinckBank France compte 31 527 clients Compte-titres et PEA (+69% par rapport à 2010) qui ont passé 357 481 ordres, soit une baisse de 10 % par rapport au semestre précédent (-18% en moyenne pour d'autres sociétés de courtage françaises). BinckBank France doit ses résultats au lancement d'un nouveau site Internet, dont une procédure d'ouverture de compte simplifiée.

Analyse du résultat du centre de profit Particuliers

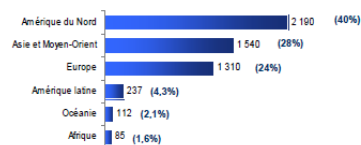
Banque européenne de courtage en ligne dédiée aux investisseurs particuliers

x 1 000 €	EF11 T2	EF11 T1	EF10 T2	Δ T1	Δ T2
<b>Chiffres clients</b>					
Nombre de comptes	439 433	424 642	380 800	3%	13%
Age ->	350 518	341 746	317 147	3%	11%
Comptes de courtage	253 948	248 183	232 421	2%	9%
Comptes d'épargne	76 482	77 017	73 019	2%	9%
Comptes de gestion d'actifs	16 088	16 546	12 707	9%	42%
Belgique	42 847	44 593	36 786	7%	30%
Comptes de courtage	47 647	44 593	36 786	7%	30%
France	41 368	38 325	26 847	8%	54%
Comptes de courtage	31 527	28 745	18 822	10%	69%
Comptes d'épargne	9 791	9 580	8 245	2%	18%
<b>Nombre de transactions</b>	1 828 415	2 412 337	2 302 199	-24%	-21%
Pays-Bas	1 255 092	1 739 044	1 801 745	-28%	-30%
Belgique	215 842	274 180	263 470	-21%	-18%
France	357 481	399 113	236 984	-10%	51%
<b>Actifs sous gestion</b>	10 042 634	10 438 620	8 498 744	-4%	18%
Age ->	8 202 857	8 639 207	7 188 926	-5%	14%
Comptes de courtage	6 844 424	7 309 842	5 996 810	-6%	14%
Comptes d'épargne	577 680	611 812	766 222	-6%	-23%
Comptes de gestion d'actifs	780 753	717 555	425 894	8%	83%
Belgique	1 312 832	1 318 524	979 847	0%	34%
Comptes de courtage	1 312 832	1 318 524	979 847	0%	34%
France	526 945	480 889	329 971	10%	60%
Comptes de courtage	486 041	435 844	253 805	12%	62%
Comptes d'épargne	40 894	45 045	76 166	-11%	-47%
<b>Compte de résultat</b>					
Produits nets d'intérêts	9 269	8 692	10 470	7%	-11%
Produits nets de commissions	24 922	32 359	31 644	-23%	-21%
Autres produits	804	985	263	-39%	130%
Résultat des opérations sur instruments financiers	-	-	-	-	-
Dépréciation des actifs financiers	140	186	38	-53%	-205%
<b>Revenu total d'exploitation</b>	<b>34 755</b>	<b>41 950</b>	<b>42 415</b>	<b>17%</b>	<b>-18%</b>
Frais de personnel	8 427	8 817	8 439	-4%	0%
Amortissements	8 453	8 365	8 403	1%	1%
Autres charges d'exploitation	8 680	10 495	8 798	-17%	-1%
<b>Total des charges d'exploitation</b>	<b>25 560</b>	<b>27 677</b>	<b>25 640</b>	<b>8%</b>	<b>0%</b>
<b>Résultat d'exploitation</b>	<b>9 195</b>	<b>14 273</b>	<b>16 775</b>	<b>36%</b>	<b>-45%</b>

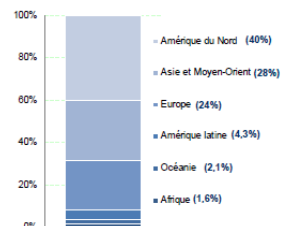
BinckBank.fr • [Rapport semestriel 2011](#)

●● Les chiffres 2010 du crédit à la consommation dans le monde

Encours 2010 de crédit à la consommation par continent (milliards d'euros)

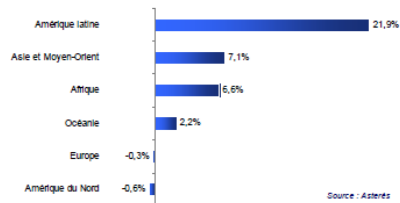


Part dans l'encours mondial (%)





Evolution 2010/2009 des encours de crédit à la consommation par continent (%) :



Crédit Agricole Consumer Finance • Juillet 2011 • [Le marché du crédit à la consommation dans le monde : 5.500 mds € d'encours à fin 2010](#)

## ● Réglementaire

### ●● CNIL : Reconnaissance de la « biométrie comportementale »

La Commission nationale de l'informatique et des libertés (Cnil) vient d'autoriser un dispositif de « biométrie comportementale » reposant sur des caractéristiques non physiques de l'utilisateur (reconnaissance de la frappe, façon d'utiliser la souris, démarche effectuée, etc.). Ainsi, la « biométrie comportementale » viendrait compléter l'identifiant et le mot de passe pour l'utilisateur. Contrairement à d'autres types de biométrie, cette reconnaissance ne nécessite pas de lecteur particulier juste l'installation d'un logiciel sur le serveur.

Le Figaro • 28.07.2011 • [La reconnaissance par clavier autorisée](#)

## ● Technologie


### ●● D'ici 2014, 25% des applications métier seront « créées » par des utilisateurs finaux, sans faire appel à la DSI...

Selon Gartner, d'ici 2014, un quart des nouvelles applications métier seraient « créées » par des utilisateurs finaux, sans faire appel à la DSI. En effet, « les frustrations engendrées par les départements informatiques, leur faible réactivité, leurs coûts perçus comme exorbitants, le manque de qualité dont ils sont accusés... sont autant de raisons qu'invoquent les directions métier pour éviter de s'adresser à la DSI lorsqu'un nouveau projet doit être réalisé ». Cependant, la sous-traitance du développement présente des

« risques importants pour l'entreprise : duplication des efforts, absence de gestion du cycle de vie des applications, vulnérabilités de sécurité, perte d'intégrité des données et processus... ».


Blog « C'est pas mon idée ! » • 15.07.2011 • [Gartner : en 2014, 25% des développements échapperont aux DSI](#)

### ●● USA : BNY Mellon lance une application iPad pour ses clients institutionnels

 BNY Mellon, gestionnaire d'actifs, propose à ses 30 000 clients institutionnels une application iPad appelée « Workbench Mobile » qui donne notamment accès aux rapports des 10 derniers jours sur le portefeuille suivi (format PDF), le tableau de bord des valorisations (par gestionnaire, pays, devise, support...) et l'exposition aux risques par pays ou par classe d'actifs. L'application permet aussi d'effectuer des transactions. Côté sécurité, l'utilisateur doit s'authentifier à l'aide de son identifiant et de son mot de passe, mais aussi par l'identifiant matériel de la tablette (enregistré lors du téléchargement de l'application).

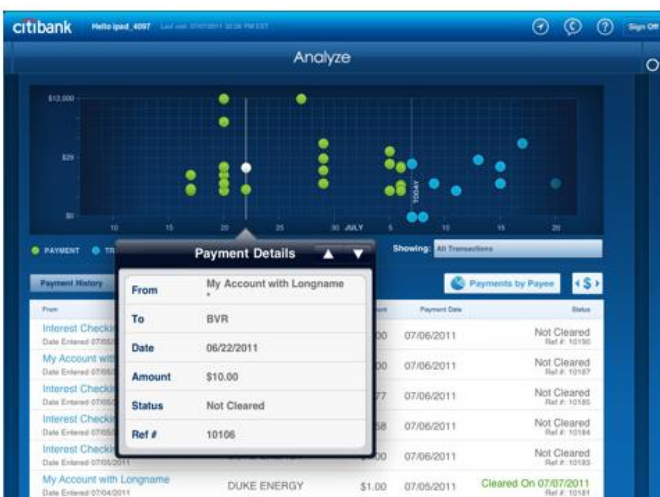
abc12 • 25.07.2011 • [BNY Mellon Asset Servicing Launches Workbench\(SM\) Mobile for the iPad®](#) • Blog « C'est pas mon idée ! » • 25.07.2011 • [BNY Mellon offre une application iPad à ses clients institutionnels](#)

### ●● USA : Citibank lance une application iPad pour ses clients particuliers intégrant des fonctions de gestion de finances personnelles

 Citibank lance une application iPad pour ses clients particuliers laquelle propose la consultation du solde et des opérations récentes, le virement, le paiement de facture, ainsi que la localisation d'agences ou de distributeurs de billets.



De plus, L'application propose des fonctions de PFM (c'est-à-dire de gestion de finances personnelles), dont la répartition des dépenses par bénéficiaire, la situation de trésorerie ou bien même la comparaison avec les dépenses faites par un autre client selon son âge ou lieu de résidence. Toutes ces informations, fournies sous forme de graphiques interactifs, permettent une navigation et une compréhension intuitive. Le client peut également consulter des articles sur « Citi Personal Wealth Management » (pour la gestion de fortune) ou « Women & Co. » (pour les femmes), ou bien même Twitter qui a été intégré à l'application !



Citibank • 27.07.2011 • [Citibank Sets New Standard for Digital Banking with Debut of Citibank for iPad® App](#) • [video de démonstration](#)

●● USA : Citi fournit un iPad contenant des applications spécialisées à ses clients qui

préparent une introduction en bourse (IPO)



Citi lance « Citi Issuer Access », un ensemble d'applications spécialisées contenues dans un iPad fourni par la banque aux entrepreneurs qui préparent leur introduction en bourse (IPO). Les outils inclus leur permettent de : « *suivre en temps réel les réservations de titres et les commentaires sur l'opération ; gérer leurs tournées et rendez-vous de présentation ; consulter les profils des investisseurs, leurs portefeuilles et leurs stratégies d'investissement ; accéder à une base de données de contacts institutionnels ; consulter la documentation liée à l'offre ; accéder aux analyses des spécialistes de Citi avant et après l'introduction etc.* ».

Market watch • 13.07.2011 • [Citi Launches Tablet-Based IPO Solution for Issuers](#)

## ● Nouvelle Offre

●● BNP Paribas s'associe à Orange pour distribuer des mobiles comportant des services bancaires



BNP Paribas s'associe à Orange pour distribuer dans ses 2250 agences, à partir de novembre 2011, des téléphones mobiles comportant des services bancaires. Ces services permettront aux clients de gérer leur compte au quotidien (m-banking), mais aussi de payer avec leur mobile sans contact (m-paiement). « *Notre métier se développe très rapidement sur le mobile. Il y a encore dix-huit mois, nous n'avions aucun utilisateur régulier sur mobile. Aujourd'hui, ils sont 300.000* », explique Virginie Fauvel, responsable de la banque en ligne chez BNP Paribas.


En s'associant avec Orange, BNP Paribas tente un modèle différent des autres banques qui sont développées en tant qu'opérateur mobile virtuel (Crédit Mutuel, La Banque Postale). Deux autres initiatives sont à noter : BPCE qui a élaborée des coques pour mobiles permettant la technologie NFC (paiement sans contact) et La Banque Postale qui a intégré son application bancaire directement sur la carte SIM des téléphones qui seront vendus en septembre prochain.

Les Echos • 27.07.2011 • [Les banques françaises multiplient les initiatives dans la téléphonie mobile](#)



## ● Fusions ● Acquisitions Filiales ● Partenariats

### ●● SocGen : fusion juridique des entités bancaires russes finalisée

 **SOCIÉTÉ GÉNÉRALE** La fusion juridique des entités bancaires russes de **Société Générale** a été finalisée, instaurant sous la marque Rosbank le premier réseau bancaire privé en Russie. « *Nous avons intégré les quatre entités russes [Rosbank, Société Générale Vostok (BSGV), Rusfinance et DeltaCredit] et avons réalisé le 1er juillet la fusion juridique de BSGV et de Rosbank* », a précisé Société Générale. Les fusions opérationnelle et informatique aboutiront en octobre prochain. Société Générale détient désormais 80% du capital de

Rosbank, lequel troque son logo par celui rouge et noir de SocGen.

News-Banque • 24.07.2011 • [SocGen: la fusion juridique des entités russes finalisée sous marque Rosbank](#)



**csaconsulting**  
BANQUE & FINANCE

## Du conseil sur-mesure pour transformer et optimiser vos environnements bancaires les plus complexes

**csaconsulting** est devenu en 15 ans un partenaire privilégié des principaux groupes bancaires et financiers, en France et à l'international. Cultivant une véritable alternative aux grands cabinets de conseil, notre approche est opérationnelle, pragmatique et apporte à nos clients une réelle plus-value en toute objectivité.

### Le changement en toute confiance

Nos consultants sont experts en Banque Multicanale & GRC, Performance des filières de production, Transformation des filières Flux, Fonctions Réglementaires et Pilotage Financier.

Notre philosophie : « Favoriser l'harmonie, le progrès commun, prendre le temps d'écouter avant de préconiser ! »