



Sommaire

● Insolite de la semaine...	1
●● Western	1
● Actualités	1
●● La Banque Postale lève 1 Md€	1
●● Fixer une nouvelle feuille de route au secteur bancaire	2
●● Assurance emprunteur : pas assez de concurrence !	2
●● Société Générale : la nouvelle organisation autour de trois piliers est effective	2
●● La CDC continue de se réorganiser	2
● Nouvelles Offres	3
●● Moov lance la banque mobile	3
● Technologie	3
●● ManyMore lance une nouvelle gamme de simulateurs financiers	3
● Distribution	3
●● Nouvelle saison du jeu « Un appart à la clé » ...	3
● Moyens de paiement	4
●● « Nous serons très attentifs à la direction que pourrait prendre la DSP2 »	4
● Réglementaire	4
●● Les banques en avance sur les délais de Bâle III	4
●● « Crowdfunding » : le plan de Bercy pour doper ce nouveau mode de financement	4
●● Crédit Agricole inaugure en France les titres "Cocos"	4
●● Société Générale émet un « CoCo » d'un genre nouveau	5
● Fusions-Acquisitions ● Partenariats	5
●● Barclays vend sa banque de détail aux EAU ...	5
●● ING va céder sa filiale sud-coréenne d'assurance à MBK	5
●● Sagard entre au capital de Santiane	5
●● Bank of America solde ses parts dans CCB	5

● Insolite de la semaine...

●● Western

Aux Etats-Unis, les **chasseurs de primes** sont de retour. Les nouvelles proies sont des **sociétés, transactions ou instruments financiers frauduleux**.

Ainsi, la SEC (Securities and Exchange Commission) vient de remettre à trois *whistleblowers* 25 000\$ chacun pour l'aide apportée sur un *hedge fund* factice. La prime pourra être complétée par le versement de **5% du montant** recouvré grâce aux poursuites. Cette politique sera désormais suivie dans toute affaire de ce genre. Un **département des donneurs d'alerte** a même été créé.



L'Agefi • 05.09.2013 • [Western](#)

● Actualités

●● La Banque Postale lève 1 Md€

La Banque Postale a levé **1 Md€ sur le marché obligataire**. Cette opération est sans lien avec l'augmentation de capital d'un même montant déjà annoncée cet été. L'emprunt visé, d'une durée de sept ans, est assorti d'un coupon de 1,875%

Cette émission a pour but d'accompagner le développement de la Banque Postale, notamment en matière de crédits.



Le Figaro • 04.09.2013 • [La Banque Postale lève 1 Md€](#)



●● Fixer une nouvelle feuille de route au secteur bancaire

L'ensemble des établissements bancaires réfléchit à sa **stratégie pour les trois prochaines années**. BNP Paribas vise désormais un développement par **zones** et par **métiers** en commençant par l'Asie-Pacifique, l'Allemagne, le lancement de son établissement 100% en ligne : Hello bank! et de nouvelles ambitions dans la gestion d'actifs. Le **Crédit Agricole** et **BPCE** donneront leurs lignes directrices à l'automne mais celles-ci seront tournées vers la **banque de proximité** avec pour cible l'**évolution des modes de distribution** (canaux, réseaux d'agences, formation des conseillers). Les banques veulent aussi se renforcer sur leur offre patrimoniale, les produits de prévoyance, ou l'assurance-santé.

Enfin, toutes les banques vont continuer de **réduire leurs coûts**. « Simple & Efficient » de BNP Paribas vise une économie de 2 Mds€ par an à partir de 2015, « MUST » de CASA a pour objectif une économie de 650 millions à partir de 2016. La SG finalisera la suppression de 600 postes cet automne. Plus globalement, les départs naturels n'étant pas systématiquement remplacés, loin s'en faut, les effectifs continueront de baisser dans la plupart des banques françaises.

élevées « *Au total, ce sont plus de 2,2 milliards d'euros de marges captées chaque année par les bancassureurs sur l'assurance emprunteur* » déclare l'UFC-Que Choisir.

L'UFC-Que Choisir souhaiterait qu'un droit clair à résiliation annuelle des assurances emprunteurs pour les contrats à venir soit instauré dans le projet de loi consommation. La **Banque Postale** et la **Caisse d'Epargne** pratiquent déjà ce droit de résiliation.



Boursorama.com • 29.08.2013 • [Assurance emprunteur: pas assez de concurrence !](#)

●● Société Générale : la nouvelle organisation autour de trois piliers est effective



Société Générale a annoncé avoir achevé la réorganisation de ses métiers autour de **trois grands pôles** : la **banque de détail en France** (réseaux Société Générale, Crédit du Nord et Boursorama), la **banque de détail et les services financiers à l'international**, et la **banque d'investissement et privée**, à destination de la grande clientèle et des investisseurs.

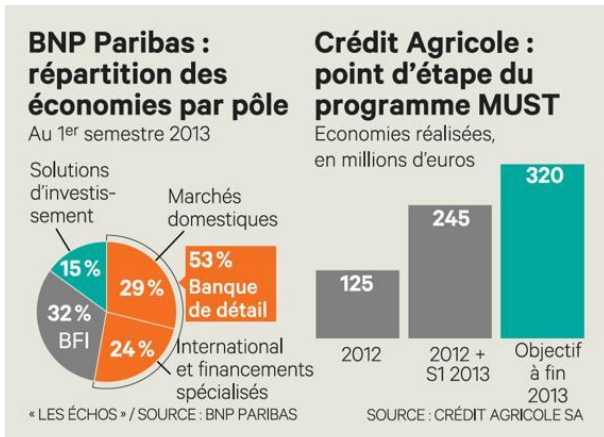
Selon le groupe, cette nouvelle organisation devrait permettre « *d'améliorer l'efficacité commerciale et opérationnelle du groupe au service de ses clients en renforçant les synergies entre les métiers et en simplifiant les modes de fonctionnement internes* ».



Les Echos • 02.09.2013 • [Société Générale : la nouvelle organisation autour de trois piliers est effective](#)

●● La CDC continue de se réorganiser

Le 1^{er} septembre, Odile Renaud-Basso, la nouvelle **Directrice Générale adjointe de la Caisse des Dépôts** (CDC), a pris ses fonctions. Le Directeur du Fonds d'épargne et son bras droit ont quitté leurs postes et vont être respectivement nommés ambassadeur de



Les Echos • 02.09.2013 • [Fixer une nouvelle feuille de route au secteur bancaire](#)

●● Assurance emprunteur : pas assez de concurrence !

Malgré la loi Lagarde mise en place pour libéraliser le marché de l'assurance emprunteur, les **banques restent dominantes**. En 2012, 9 des premiers acteurs de ce marché, tous filiales bancaires, représentaient **73% des cotisations**. Ayant du fait de l'absence de concurrence, les banques conservent des marges



France à Singapour et Directrice régionale Ile-de-France de la CDC.

Odile Renaud-Basso reprend également la Direction du **Fonds d'épargne**, qui gère les 260 Mds€ d'épargne réglementée des Français. Elle prendra également en charge la **supervision des activités internationales** de la CDC et la **coordination de l'établissement public**.



Les Echos • 06.09.2013 • [La CDC continue de se réorganiser](#)

● Nouvelles Offres

●● Moov lance la banque mobile

Etisalat, groupe de télécommunications des Emirats arabes unis, propriétaire du réseau MOOV au Togo, vient de lancer « **Flooz** », un nouveau service de **banque mobile** en partenariat avec la Banque Atlantique.

« Flooz » fonctionne comme un **porte monnaie virtuel** : les utilisateurs, via leur téléphone mobile, peuvent déposer et retirer de l'argent, payer leurs achats, effectuer des transferts et consulter leur solde en direct. Une fois le contrat signé, les clients Moov disposent d'un **compte bancaire virtuel** leur permettant d'utiliser leur téléphone comme une carte de débit, de gérer leur compte et d'avoir de l'argent 24h24, 7j/7.

Moov a déjà lancé ce service en Côte d'Ivoire avec la BIAO (Banque Internationale pour l'Afrique Occidentale).



republicoftogo.com • 01.09.2013 • [Moov lance la banque mobile](#)

● Technologie

●● ManyMore lance une nouvelle gamme de simulateurs financiers

ManyMore lance **Perspective**, une gamme de **six simulateurs financiers** pour les professionnels du placement. Les outils de la gamme sont **adaptables** à la **charte graphique** de chaque cabinet, s'intègrent sur le **site Internet** et sont **compatibles tablettes**.

Les professionnels sont ainsi en parfaite transparence avec leurs clients qui peuvent suivre l'évolution de leurs contrats, accéder à leur GED et consulter l'historique de la relation.

Cette gamme est pensée pour le grand public et **adaptée à chaque niveau d'expertise**. Elle permet aux professionnels d'améliorer leur image et de renforcer la confiance de leur clientèle.



Publi News • 04.09.2013 • [ManyMore lance une nouvelle gamme de simulateurs financiers](#)

● Distribution

●● Nouvelle saison du jeu « Un appart à la clé »

Du 2 au 14 septembre va se disputer la « Saison 2 » de « **Un appart à la clé** ». Cette chasse au trésor est organisée par Société Générale pour renforcer sa présence auprès des **étudiants et des jeunes actifs** (18-29 ans).

L'inscription sur la page [facebook.com/somusic.fr](https://www.facebook.com/somusic.fr), est gratuite. Des indices transmis chaque jour sur la page [facebook.com/somusic.fr](https://www.facebook.com/somusic.fr) ou directement sur l'application « Un appart à la clé » permettront de collecter les 20 clés dissimulées sur l'Internet et dans dix villes (Paris, Lille, Lyon, Grenoble, Bordeaux, Montpellier, Toulouse, Aix, Nancy et Nantes). Divulgué le 14 septembre, le dernier indice permettra de **débloquer la clé finale** cachée en ville. Le joueur le plus rapide remportera l'**appartement meublé en location pendant un an** et des cadeaux seront offerts aux autres participants. La **remise des clés se fera en octobre** et des **crémaillères** seront organisées dans les dix villes.



Publi News • 04.09.2013 • [Nouvelle saison du jeu «Un appart à la clé»](#)

● Moyens de paiement

●● « Nous serons très attentifs à la direction que pourrait prendre la DSP2 »

La Commission Européenne a adopté le 24 juillet 2013 un **paquet législatif** contenant une nouvelle **Directive sur les Services de Paiement (DSP2)**, qui abroge la première. Cette directive n'a pour l'instant pas été publiée au journal officiel de l'union européenne mais le texte de la proposition est connu. La Commission souhaite **ouvrir le marché des paiements à de nouveaux acteurs** mais les **conditions de sécurité** doivent être assurées et « nous serons attentifs à la direction que pourrait prendre la DSP2 », affirme Willy Dubost, Directeur du Département Systèmes et moyens de paiement de la FBF. La notion de confiance est primordiale dans le secteur des paiements et implique un partage de responsabilité équitable.

Publi News • 04.09.2013 • [« Nous serons très attentifs à la direction que pourrait prendre la DSP2 »](#)

● Réglementaire

●● Les banques en avance sur les délais de Bâle III

Bien avant la date limite fixée à fin 2018, les grandes banques mondiales seront sans doute en **conformité avec les nouvelles règles de fonds propres de Bâle III**. Seules la Turquie et l'Indonésie n'ont pas encore promulgué les textes d'application de Bâle III (imposant un ratio de fonds propres dur de 7% minimum).

Le Comité examine également les moyens de parer aux **variations "excessives"** naissant des différentes **méthodes de calcul du risque** employées par les banques pour **déterminer leurs niveaux de capital**.

Capital.fr • 27.08.2013 • [Les banques en avance sur les délais de Bâle III-Comité](#)

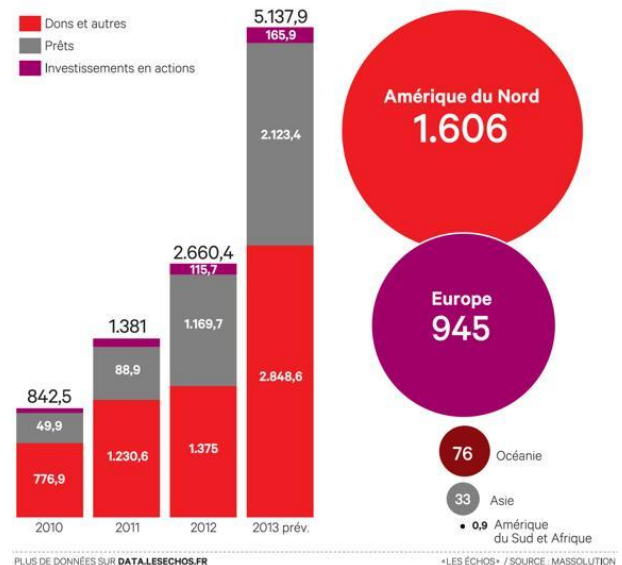
●● « Crowdfunding » : le plan de Bercy pour doper ce nouveau mode de financement

Le ministre de l'Economie et des Finances, Pierre Moscovici a proposé en Conseil des ministres un **assouplissement du cadre réglementaire appliqué au crowdfunding**. En effet, les différentes plates-formes françaises sont confrontées à une réglementation dépassée au regard du développement de ce financement en ligne. Ainsi, un statut de « **conseiller en financement participatif** » pourrait voir le jour et les plates-formes de dons bénéficieraient d'un « **régime prudentiel allégé** ». Le texte propose également d'**ajouter une exception au monopole bancaire en matière de crédit** (plafond à déterminer) au profit du crowdfunding. Une « adaptation du régime et du périmètre des offres au public de titres financiers » pourrait être lancée. A moins de neuf mois des élections européennes, ce texte risque cependant de ne pas voir le jour avant la mise en place de la prochaine commission.

Les différents types de financement participatif

En millions de dollars

Par région, en 2012, en millions de dollars



PLUS DE DONNÉES SUR [DATALESECHOS.FR](#)

*LES ÉCHOS / SOURCE : MASSOLUTION

Les Echos • 04.09.2013 • [« Crowdfunding » : le plan de Bercy pour doper ce nouveau mode de financement](#)

●● Crédit Agricole inaugure en France les titres "Cocos"

Le Crédit Agricole prépare une émission de titres « **Cocos** » (**Contingent convertible**), obligations qui se transforment obligatoirement en capital si les fonds propres de la banque descendent en dessous du seuil de 7%. La maturité prévue pour ces titres « Cocos »



est de 20 ans, ils seront **assimilables à du capital Tier 2** et la tournée des investisseurs est prévue la semaine prochaine.

Standard and Poor's (SP) a attribué la note préliminaire de « **BBB-** » aux « Cocos » de Crédit Agricole, soit 3 crans en dessous de la note de solvabilité de CASA. L'agence Fitch a quant à elle attribué la note de « **BBB-** » soit 4 crans en dessous de la note de solvabilité de sa grille de cotation.



News Banques • 01.09.2013 • [Crédit Agricole inaugure en France les titres "Cocos"](#)

●● Société Générale émet un « CoCo » d'un genre nouveau



Société Générale vient de placer pour 1,25Md\$ d'obligations super-subordonnées. Ces obligations contingentes (CoCos) vont permettre de répondre aux injonctions du régulateur de voir le secteur bancaire renforcer ses

fonds propres.

Cette émission se différencie des autres par sa **clause relative** à « *un retour à meilleure fortune* ». Cet instrument *Tier one* verrait ainsi son principal réduit si le **ratio de solvabilité CET 1** de la banque passait sous 5,125%, mais restauré en cas franchissement de ce seuil à la hausse.

L'Agefi • 05.09.2013 • [Société Générale émet un «CoCo» d'un genre nouveau](#)

● Fusions-Acquisitions ● Partenariats

●● Barclays vend sa banque de détail aux EAU

Barclays va vendre sa **banque de détail aux Emirats Arabes Unis (EAU)**. La banque britannique a expliqué vouloir « *se recentrer sur ses points forts aux EAU, à savoir la banque d'investissement et le corporate banking, ainsi que la gestion d'investissement et de fortune* ». Aux EAU, la banque conservera ses deux agences dédiées à la clientèle Entreprises.

Afin de respecter les **nouvelles règles de constitution des fonds propres**, Barclays encadre plus strictement les rémunérations de ses dirigeants et supprime des activités dans l'ensemble du groupe.

Les Echos • 03.09.2013 • [Barclays vend sa banque de détail aux EAU](#)

●● ING va céder sa filiale sud-coréenne d'assurance à MBK

ING Groep a annoncé la cession de sa **filiale sud-coréenne d'assurance** au groupe de capital-investissement **MBK Partners** pour un montant total d'environ 1.840 Mds de wons (1,24 Md d'euros). ING conservera une participation indirecte de 10% dans ING Life Korea, pour environ 120 Mds de wons.

Cette cession s'inscrit dans la promesse faite aux autorités européennes de **vendre plus de 50% de ses activités asiatiques d'ici fin 2013**.



L'argus de l'assurance • 26.08.2013 • [ING va céder sa filiale sud-coréenne d'assurance à MBK](#)

●● Sagard entre au capital de Santiane

Le **fond d'investissement Sagard** rentre au capital de **Santiane**, premier courtier en ligne de **contrats d'assurance santé**. Créé en 2006, Santiane se positionne comme un courtier conseil en assurance. Santiane.fr a réalisé **24 M€ de chiffre d'affaires en 2012** soit une croissance de 97% et revendique **3 % de parts de marché sur Internet**. Son objectif est d'accroître sa position par cinq dans les prochaines années. Les fonds levés permettront à Santiane de consolider sa place en France par des acquisitions.

Les Echos • 04.09.2013 • [Sagard entre au capital de Santiane](#)

●● Bank of America solde ses parts dans CCB

Huit ans après son investissement initial, **Bank of America** va **vendre** le reste des parts qu'il détient dans **China Construction Bank (CCB)** pour 1,5 Md\$. Ainsi, la banque américaine va céder les 2 Mds d'actions cotées à Hong Kong qu'elle possédait dans CCB.



Les Echos • 04.09.2013 • [BoA solde ses parts dans CCB](#)