



Sommaire

● Insolite de la semaine...	1
●● Une banque malaisienne invite à marcher sur l'eau	1
● Actualités	1
●● Economie : la Banque Mondiale sonne la fin de la crise... ..	1
●● Crédit Agricole : des principes sur les obligations vertes	2
●● PEA PME : les gestionnaires d'actifs en ordre de bataille.....	2
●● La Banque Postale lance une web-série sur YouTube pour promouvoir ses produits.....	3
●● Livret A : Bercy maintient le taux, contre l'avis de la Banque de France	3
●● Le Crédit Agricole crée une pépinière de startups	3
●● Après l'Allemagne, RCI Banque se lance en Autriche en 2014.....	4
● Nouvelles Offres	4
●● BNP Paribas : lance « BNP Paribas Éthique Europe 2018 »	4
●● Allianz allié à Thales pour une offre anti-cybercriminalité	4
● Technologie	5
●● Paiements digitaux : quelles grandes tendances pour 2014 ?	5
● Moyens de paiement	5
●● Powatag, l'appli qui veut booster les achats à partir de mobiles et tablettes.....	5
●● Ingenico : accompagne Carrefour Banque et le groupe Auchan.....	6
● Réglementaire	6
●● Bâle III : les banques obtiennent un assouplissement des règles	6
●● Swift développe un registre KYC mondial	7
● Fusions-Acquisitions • Partenariats	7
●● La fusion des Banques Populaires d'Alsace et de Lorraine-Champagne en marche	7
●● Le groupe bancaire marocain Attijariwafa Bank fusionne ses filiales françaises	7
●● Scor montre sa capacité à rebondir	8

● Insolite de la semaine...

- Une banque malaisienne invite à marcher sur l'eau

L'établissement malaisien « Hong Leong Bank » se distingue en balayant les arguments marketing traditionnels des banques (placements, réseau, etc.) puisque sa dernière campagne publicitaire fait appel à une piscine de fluide non-newtonien !

Pour illustrer son nouveau slogan - « Get moving, get banking! » - la banque asiatique a décidé de mettre en scène ses clients dans un clip vidéo dans lequel ces derniers ont pu marcher, courir, danser, faire du vélo ou du football sur l'« eau » (en réalité, il s'agit d'un bassin rempli d'une matière dans laquelle les corps étrangers ne s'enfoncent que lentement).

Cette stratégie marketing détonne dans un univers plus habitué au décor feutré des bureaux, mais ce positionnement pourrait porter ses fruits en terme de notoriété : la vidéo a été visionnée près de sept millions de fois sur YouTube en moins d'une semaine.



Bilan • 14.01.2014 • [Une banque malaisienne invite à marcher sur l'eau](#)

● Actualités

- Economie : la Banque Mondiale sonne la fin de la crise...

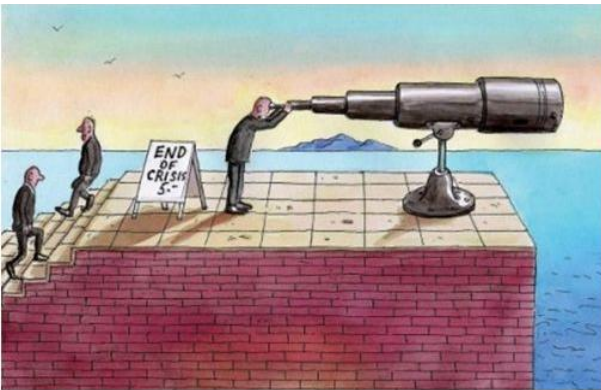
La Banque Mondiale ajuste ses prévisions de croissance économique à la hausse. Elle rejoint donc l'analyse du FMI quant à une reprise durable, en prévoyant une croissance mondiale de 3,2% en 2014, 3,4% en 2015 et 3,5% en 2016.

Cette révision semble être liée à la fin des incertitudes concernant la reprise aux Etats-Unis, au Japon et en Europe - principales zones d'importation - et aux risques inhérents qui pesaient sur les économies émergentes exportatrices.



En effet, la hausse estimée en 2014 des PIB américain de 2,8%, japonais de 2,4%, et européen de 1,1%, devrait constituer un « accélérateur important » pour l'économie mondiale et entraîner un redémarrage du commerce international. Si la Banque Mondiale est particulièrement optimiste pour l'Afrique subsaharienne avec une croissance annuelle supérieure à 5% entre 2014 et 2016, elle a revu à la baisse les prévisions de croissance de la Chine, qui devrait atteindre tout de même 7,7% cette année.

Elle « se garde cependant de toute euphorie » en envisageant une croissance mondiale inférieure à celle précédant la crise de 2008 (5%), et en restant prudente quant aux effets incertains du retrait de la FED de sa politique monétaire actuelle. En effet, une augmentation trop brusque des taux pourrait conduire à une chute des flux de capitaux vers les pays en développement, provoquant une crise dans les pays les plus vulnérables.



Boursier.com • 15.01.2014 • [Economie : la Banque Mondiale sonne la fin de la crise...](#)

●● Crédit Agricole : des principes sur les obligations vertes



Crédit Agricole Corporate and Investment Bank, en collaboration avec Bank of America, Merrill Lynch, Citi et JPMorgan Chase a finalisé la rédaction de principes sur les obligations vertes, ayant pour objet le financement d'investissements comportant un bénéfice environnemental ou réduisant la vulnérabilité aux changements environnementaux.

Ce nouveau marché en plein essor, n'avait à ce jour pas encore de cadre de référence : ces principes permettront d'instaurer transparence et intégrité au travers des lignes directrices définies, et de fournir conseils et informations aux émetteurs et investisseurs d'obligations vertes.

Les banques ayant participé à la rédaction de ces principes ont d'ores et déjà annoncé aller plus loin dans la démarche, en proposant d'initier en 2014 la mise en place d'une gouvernance permettant aux différents intervenants d'enrichir ces principes.



Cercle Finance • 13.01.2014 • [Crédit Agricole : des principes sur les obligations vertes](#)

●● PEA PME : les gestionnaires d'actifs en ordre de bataille

Selon une enquête Morningstar, 71% des sociétés de gestion de la catégorie Small & Mid Caps prévoient de mettre sur le marché un ou plusieurs fonds éligibles au PEA PME, produit qui devrait être mis à disposition dès la sortie du décret attendue pour février de cette année.

Ces derniers mois, une trentaine de fonds ont déjà été conçus pour être souscrits dans le cadre de ce nouveau placement. Ils doivent être investis à 75% minimum en actions d'entreprises européennes de moins de 5 000 salariés, dont le total de bilan ne dépasse pas 2 milliards d'euros (ou dont le chiffre d'affaires n'excède pas 1,5 milliard).

Ce plan d'épargne en actions est donc fortement attendu, notamment par les sociétés de gestion spécialisées, car il pourrait leur permettre de profiter enfin de la montée des marchés et constituerait un moyen de bénéficier de poches de défiscalisation. Les experts tablent sur une collecte de 4,5 milliards d'euros en trois ans.



Les Echos • 14.01.2014 • [PEA PME : les gestionnaires d'actifs en ordre de bataille](#)



●● La Banque Postale lance une web-série sur YouTube pour promouvoir ses produits



La banque postale vient de mettre en ligne sur le site de partage YouTube les 3 premiers épisodes de sa web-série : « Comme le disent les gens ». Le concept met en scène ces petites phrases humoristiques du quotidien que nous sommes amenés à dire ou entendre sur des sujets bancaires dans une situation donnée.

La banque a choisi de s'appuyer sur ce mode de communication, des très courts métrages souvent parodiques diffusés via Internet et les réseaux sociaux, pour promouvoir ses produits. Ainsi, les premiers épisodes disponibles - l'épargne, le crédit immobilier et la banque au quotidien - correspondent chacun à un aspect du catalogue de la banque.

En 2010, BNP Paribas pionnière en la matière, avait diffusé une série de clips promouvant ses offres jeunes. La web-série avait alors rencontré un vif succès auprès du public en totalisant plus de 12 millions de vues en quelques semaines. Depuis, d'autres enseignes parmi lesquelles le CIC et la Banque Populaire, se sont essayées à cet exercice avec plus ou moins de succès.



Cbanque • 14.01.2014 • [La Banque Postale lance une web-série sur YouTube pour promouvoir ses produits](#)

●● Livret A : Bercy maintient le taux, contre l'avis de la Banque de France

Le ministre de l'Economie, Pierre Moscovici l'a réaffirmé : le taux du Livret A sera maintenu à 1,25%. Cette confirmation va donc à l'encontre des recommandations du gouverneur de la Banque de France, qui proposait de ramener à 1% le taux du Livret A.

La préconisation de Christian Noyer induisait une dérogation à l'application du résultat de 0,75%, issu de

la formule automatique de calcul basée sur l'évolution de l'inflation hors tabac et sur les taux courts, et ce afin de « préserver globalement le pouvoir d'achat des épargnants ».

Le gouvernement jugeant cet effort insuffisant, a donc décidé de ne pas aller en deçà du plancher historique de 1,25% du Livret A, et donc de maintenir ce taux à son niveau actuel.



Les Echos • 15.01.2014 • [Livret A : Bercy maintient le taux, contre l'avis de la Banque de France](#)

●● Le Crédit Agricole crée une pépinière de startups



Avec l'ouverture du site Internet officiel de la « Pépinière La Boétie », le Crédit Agricole en dévoile davantage sur ce projet dont l'ouverture effective devrait avoir lieu le 2 juin 2014...

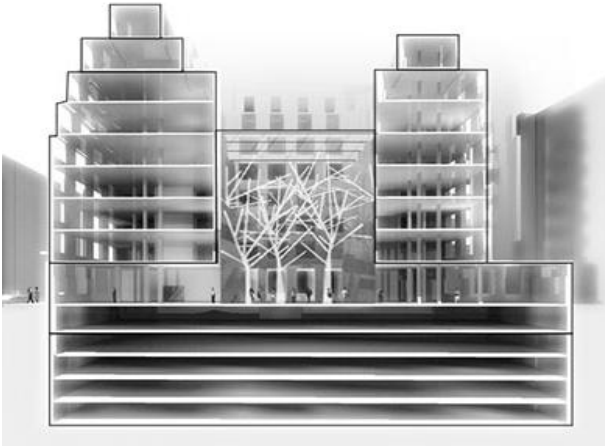
Ayant pour vocation d'accueillir et d'accompagner une centaine de startups, tous secteurs d'activité confondus, le mode de fonctionnement de la « Pépinière La Boétie » reprend les fondements de la « Pépinière 27 » : proposition de deux modes de résidence (bureaux fixes ou « co-working ») et de services complémentaires tels que salles de réunion et de réception réservables, Internet collaboratif, restauration, salle de sport, etc.

Cependant, le groupe bancaire va plus loin, en proposant des « plus », tels que l'accompagnement au lancement et à la gestion de jeunes entreprises innovantes (coaching, aide à l'insertion économique, ...), l'accès au mécénat de compétences assuré par le Crédit Agricole et ses partenaires, la participation à des ateliers de co-construction ou aux événements du site, etc.

Il semble également envisageable, même si le sujet n'a pas encore été évoqué, que Crédit Agricole puisse faire bénéficier les entreprises de sa pépinière, d'un accès facilité au financement et à l'approche de clients du groupe. L'acteur bancaire précise en effet que ce



projet s'inscrit dans un programme plus large, qui devrait être présenté dans les jours qui suivent.



C'est pas mon idée! • 11.01.2014 • [Le Crédit Agricole crée une pépinière de startups](#)

•• Après l'Allemagne, RCI Banque se lance en Autriche en 2014



Le constat de RCI Banque quant à la réussite de sa collecte d'épargne sur 2013 est très positif : son objectif a été dépassé, notamment grâce au succès rencontré en Allemagne, où l'activité épargne a été lancée il y a 10 mois. En effet, les livrets d'épargne et les comptes à terme proposés sur les territoires français et allemands présentaient un encours de 4,3 milliards en fin d'année (dont les trois quarts ayant été collectés auprès de 93 700 clients allemands). Cette performance lui permet de financer 17% de son encours de prêt automobile, et de réduire d'autant sa dépendance aux marchés financiers.

Suite au dépassement de ses objectifs, RCI Banque annonce d'ailleurs avancer de fin 2016 à fin 2015 son ambition d'une collecte représentant 20% à 25% de ses encours de prêts. La cible devrait être atteinte grâce aux produits déjà présents en France et en Allemagne, ainsi qu'à leur lancement en 2014 sur le marché autrichien.



Cbanque • 15.01.2014 • [Après l'Allemagne, RCI Banque se lance en Autriche en 2014](#)

• Nouvelles Offres

•• BNP Paribas : lance « BNP Paribas Éthique Europe 2018 »



L'intérêt grandissant pour l'investissement Socialement Responsable se confirme en Europe : dans le cadre du succès de l'indice boursier européen « Ethical Europe Equity », les encours ISR ont triplé de 2009 à 2012 pour atteindre 149 milliards.

BNP Paribas entend profiter de cette tendance en proposant une exclusivité sur le marché français : un produit d'épargne adossé à l'Ethical Europe Equity. « BNP Paribas Ethique Europe 2018 » est disponible en assurance-vie et en compte d'investissements financiers. D'une maturité de quatre ans, il garantit la restitution d'au moins 90% du capital investi à l'échéance en cas d'évolution négative de l'indice ; le gain potentiel n'est quant à lui pas limité.

BNP Paribas s'appuie notamment sur son propre référencement dans l'investissement socialement responsable (1^{ère} banque dans le classement mondial Vigeo et 2^{ème} pour l'ISR en France) pour communiquer sur ce nouveau produit.



Boursier • 13.01.2014 • [BNP Paribas : lance "BNP Paribas Éthique Europe 2018"](#)

•• Allianz allié à Thales pour une offre anti-cybercriminalité



Allianz Global Corporate & Specialty SE (AGCS) et Thales s'associent pour proposer une offre globale contre la cybercriminalité : « Allianz Cyber Data Protect ».

Cette nouvelle police d'assurance garantit les coûts liés à l'intervention et la reconstruction du système d'information à la suite d'une cyberattaque, mais également aux conséquences en cas d'interruption opérationnelle d'un système. D'autre part, ce produit, décliné en 2 variantes (Premium et Premium Plus) offre une couverture étendue des risques informatiques pouvant aller jusqu'à 50 millions d'euros.



De son côté, Thales intervient sur cette offre en sa qualité d'expert en matière de cybersécurité aussi bien pour l'analyse du risque, la prévention et l'intervention d'urgence en cas d'attaque.



Abc Bourse • 15.01.2014 • [Allianz: allié à Thales pour une offre anti-cybercriminalité](#)

● Technologie

●● Paiements digitaux : quelles grandes tendances pour 2014 ?

Les différents rapports d'analyse et publications sur le sujet de l'évolution du marché du paiement digital ont conduit Business Insider à établir des pronostics audacieux pour 2014, confirmant les grandes tendances constatées.

Certaines technologies, de par leur flexibilité et leur simplicité d'utilisation, devraient enregistrer un succès particulièrement important auprès de l'activité commerciale offline, comme le Bluetooth Low Energy (possibilité d'effectuer paiements, transferts, notifications et communications d'offres marketing ou de fidélité dans un rayon de 50 mètres). C'est également le cas des produits proposés par Square, qui permettent aux petits commerces de transformer rapidement et facilement tablettes et téléphones en terminaux de paiements. Enfin, Amazon devrait gagner des parts de marchés auprès des commerçants en proposant une application de paiement mobile compatible avec les logiciels utilisés sur les points de vente à un tarif avantageux tout en synthétisant les informations d'habitudes de consommation et d'achats des clients utilisant l'application.

D'autres technologies devraient quant à elles trouver leur point de rupture en 2014, comme les systèmes NFC, n'offrant pas de gain supplémentaire de temps ou de praticité par rapport à l'utilisation de la carte de crédit. Le constat est identique pour le portefeuille électronique (mobile wallet) : celui-ci devra donc

développer de nouvelles fonctionnalités (intégration de programmes de fidélité, suivi de dépenses, PFM, etc.) pour ne pas être délaissé par les consommateurs. Enfin, le bitcoin devrait rapidement dépasser sa sur-médiatisation actuelle, pour devenir un outil commun et sécurisé pour le commerce physique et en ligne.

Quoiqu'il en soit, le paysage des acteurs du paiement digital devrait fortement évoluer au cours de l'année, avec la prévision par Business Insider de nombreuses acquisitions et introductions en bourse des entreprises concernées (Square, Stripe, Dwolla, LevelUp, Bill.com...). Les banques de détail traditionnelles devront par ailleurs continuer les efforts menés sur les canaux mobiles et Internet, notamment par le renforcement de leurs applications ayant vocation à devenir des solutions de paiement et de gestion « tout-en-un ». Enfin, les opérateurs télécoms pourraient devenir acteurs du secteur, en proposant l'ajout d'achats à la facture téléphonique, dispensant ainsi la mise en place de systèmes de paiement à distance.

Ce diagnostic corrobore bien sûr la conviction plus globale de la poursuite et de l'accélération du développement du e-commerce via Mobile...



Business Insider • 14.01.2014 • [Paiements digitaux : quelles grandes tendances pour 2014 ?](#)

● Moyens de paiement

●● PowaTag, l'appli qui veut booster les achats à partir de mobiles et tablettes

Une population européenne d'acheteurs via le mobile qui va passer de 7,6 millions en 2011 à 79 millions en 2017, une augmentation du chiffre d'affaires annuel des ventes par smartphones et tablettes de 1,4 milliards actuellement à 19 milliards en 2017... Le potentiel est énorme, et le groupe britannique Powa souhaite bien l'exploiter en lançant l'application d'achats PowaTag.



Sa valeur ajoutée ? L'identification des produits via l'ensemble des supports disponibles : magazine, affichage publicitaire ou étiquette (utilisation de QR Code, de codes barres en réalité augmentée, etc.), tag audio - lors d'un message radio par exemple - ou vidéo telle un spot publicitaire (technologie développée par Powa). Quel que soit le lieu et le support d'identification, l'utilisateur PowaTag pourra instantanément réaliser l'achat du produit ou du service proposé. En effet, l'application possède également la fonction paiement mobile avec agrément PCI, assurant la sécurisation.

Pour assurer le succès de son innovation, le groupe Powa a conclu des accords avec près de 150 sociétés dans une vingtaine de pays en Amérique, en Asie et en Europe. En France, le partenariat a été signé avec une dizaine d'entreprises (Carrefour France, TF1, Orea, Royal Canin, Fast Retailing -Uniqlo, Comptoir des Cotonniers et Princesse tam-Tam-, Groupe Beaumanoir -Morgan, Bréal-, Le Tanneur, etc.).

enseignes en gérant leur paiement sur une base européenne.



Le Figaro • 14.01.2014 • [Ingenico: accompagne Carrefour Banque et le groupe Auchan](#)

● Réglementaire

●● Bâle III : les banques obtiennent un assouplissement des règles

Les banques centrales des vingt économies les plus riches se sont mises d'accord pour assouplir le périmètre de définition de l'un des principaux critères financiers imposés par Bâle III : le ratio de levier. Celui-ci a été fixé à 3%, signifiant que les banques auront l'obligation de détenir des capitaux représentant au moins 3% de l'ensemble de leurs actifs. Suite aux plaintes des établissements, jugeant le projet trop sévère, le Comité de Bâle a donc annoncé que le calcul pouvait être effectué sur les positions nettes pour les opérations de financement à court terme, au lieu d'un calcul initial sur base de positions brutes, ce qui devrait avoir « un impact significatif ».

La règle concernant le ratio de levier figure parmi les derniers éléments de l'accord international de solvabilité imposé aux banques. La signature définitive de l'accord devrait avoir lieu en Suisse, à Bâle pour une mise en application dès janvier 2018.

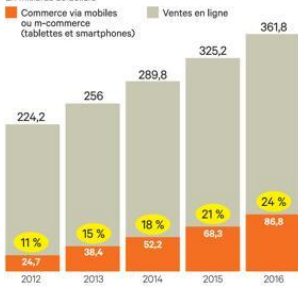
Une autre règle des accords Bâle III, celle du NSFR (Net Stable Funding Ratio, imposant aux banques la détention de liquidités suffisantes pour le long terme, limitant ainsi son financement à court terme), devrait également être prochainement remise en débat public.



La Tribune • 13.01.2014 • [Bâle III: les banques obtiennent un assouplissement des règles](#)

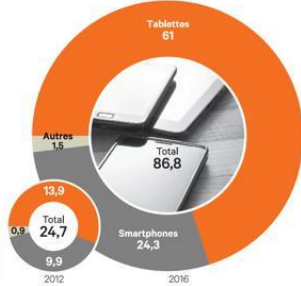
Le commerce via mobiles pèse 15 % des ventes en ligne aux Etats-Unis en 2013

En milliards de dollars



Les tablettes dominent le m-commerce

En milliards de dollars, aux Etats-Unis



Les Echos • 13.01.2014 • [PowaTag, l'appli qui veut booster les achats à partir de mobiles et tablettes](#)

●● Ingenico : accompagne Carrefour Banque et le groupe Auchan

Ingenico, leader mondial des solutions de paiement, annonce le déploiement d'un produit pilote avec Carrefour Banque et le groupe Auchan en France, en Espagne et au Portugal. Fort du succès des premiers tests lancés en France en juin dernier pour ces enseignes, le groupe va les accompagner dans leur démarche de standardisation européenne de l'acceptation des paiements par carte bancaire.

Le but est de pouvoir optimiser les flux monétiques de l'ensemble des points de vente situés en Europe en prenant appui sur les standards SEPA, tout en améliorant la gestion de la sécurité.

Ingenico devient ainsi pionnier dans le déploiement d'une solution de paiement SEPA multi-pays, lui permettant de répondre aux besoins des grandes



●● Swift développe un registre KYC mondial

Swift a annoncé le lancement prochain d'un registre KYC (Know Your Customer) qui collectera et transmettra les standards exigés par les banques dans le cadre de leurs processus de contrôle. Il s'agit d'aider les banques à répondre aux exigences de conformité et de mutualiser les coûts de mise en œuvre de la réglementation.

Swift proposera ce service courant 2014 et vérifiera l'exhaustivité, la validité et l'exactitude des données fournies par les banques qui en en conserveront la propriété.

Dans un premier temps, ce registre KYC se concentrera sur les exigences liées aux relations interbancaires. En parallèle, Swift crée un nouveau département « Financial Crime Compliance » voué au KYC et à la lutte anti-blanchiment.



L'Agefi Hebdo n°404 • 16.01.2014 • [Swift développe un registre KYC mondial](#)

● Fusions-Acquisitions ● Partenariats

●● La fusion des Banques Populaires d'Alsace et de Lorraine-Champagne en marche



Les conseils d'administration des Banques Populaires de Lorraine-Champagne et d'Alsace viennent de valider le lancement de l'étude de faisabilité en vue de fusionner leurs deux établissements. Le traité devrait être signé au début du second semestre 2014 puis entériné par des assemblées générales extraordinaires début octobre. Son application sera rétroactive au 1^{er} janvier 2014.

Cette nouvelle structure, qui deviendra la première banque du réseau derrière la BRED, regroupera 9 départements et comptera 270 agences, 850 000

clients et près de 3 000 salariés. Elle affichera un total de bilan de 21 milliards d'euros, un produit net bancaire de l'ordre de 560 millions d'euros et un résultat approchant les 100 millions d'euros.

Les moteurs de cette opération sont les nouvelles réglementations en termes de fonds propres ainsi que la dimension de la banque alsacienne, la plus petite du groupe, qui était limitée dans ses interventions sur les gros dossiers.



Les Echos • 13.01.2014 • [La fusion des Banques Populaires d'Alsace et de Lorraine-Champagne en marche](#)

●● Le groupe bancaire marocain Attijariwafa Bank fusionne ses filiales françaises



Le groupe marocain Attijariwafa Bank vient d'annoncer que sa filiale « Attijariwafa Bank Europe » absorbera son autre filiale « la Compagnie des Banques Internationales de Paris » suite à la validation de l'opération par l'Autorité de Contrôle Prudentiel et de Résolution. La nouvelle entité conservera la dénomination « Attijariwafa Bank Europe ».

L'objectif de la quatrième banque africaine est de consolider ses moyens en vue du lancement d'un programme de développement de ses activités en Europe.



Zone Bourse • 11.01.2014 • [Le groupe bancaire marocain Attijariwafa bank fusionne ses filiales françaises](#)



●● Scor montre sa capacité à rebondir



Un changement de recommandation par JPMorgan, liée à la faiblesse de l'activité de réassurance, a pénalisé le cours de Scor, alors qu'en novembre dernier, l'agence Standard & Poor's avait passé la perspective attachée à la note de solidité du français de « stable » à « positive », l'agence estimant que le réassureur pouvait augmenter ses bénéficiaires dans les deux ans à venir et consolider sa position aux Etats-Unis.

L'acquisition de Generali USA Life Réassurance en octobre fait déjà de Scor le premier réassureur en assurance-vie aux Etats-Unis par volumes d'encours. Or, sur ce segment résistant, Scor pourrait prendre du poids en France en reprenant, selon l'Argus de l'assurance, la totalité de MutRé (dont il détient un tiers du capital), spécialisé dans la réassurance de mutuelles de personnes.

L'Agefi Hebdo n°404 • 16.01.2014 • [Scor montre sa capacité à rebondir](#)



Le conseil sur-mesure pour transformer et optimiser vos environnements bancaires les plus complexes

csaconsulting est devenu en 18 ans un partenaire privilégié des principaux groupes bancaires et financiers, en France et à l'international. Cultivant une véritable alternative aux grands cabinets de conseil, notre approche est opérationnelle, pragmatique et apporte à nos clients une réelle plus-value en toute objectivité.



Nos consultants sont experts en Relation Client & Distribution Multicanal, Performance Opérationnelle, Payements & Cash Management et Maîtrise des Risques & Contrôle Interne.